



KAPITAŁ LUDZKI
NARODOWA STRATEGIA SPÓJNOŚCI

IBE  *entuzjaści
edukacji*

UNIA EUROPEJSKA
EUROPEJSKI
FUNDUSZ SPOŁECZNY



RAPORT Z BADANIA

Zespół Dydaktyk Szczegółowych

DIAGNOZA KOMPETENCJI GIMNAZJALISTÓW

HISTORIA

Warszawa, luty 2013

Raport przygotowany przez Zespół Dydaktyk Szczegółowych Instytutu Badań Edukacyjnych pod kierunkiem dr hab. prof. UW Jolanty Choińskiej-Miki. W badaniu „Diagnoza kompetencji gimnazjalistów” udział wzięły następujące pracownie Zespołu Dydaktyk Szczegółowych: Pracownia Historii, Pracownia Języka Polskiego, Pracownia Matematyki, Pracownia Przedmiotów Przyrodniczych.

Analizę statystyczną wyników badania wykonała Pracownia Analiz Osiągnięć Uczniów będąca częścią Zespołu Pomiaru Dydaktycznego Instytutu Badań Edukacyjnych.

*Wydawca:
Instytut Badań Edukacyjnych
ul. Górczewska 8
01-180 Warszawa
tel. (22) 241 71 00; www.ibe.edu.pl*

© Copyright by: Instytut Badań Edukacyjnych, Warszawa 2013

Publikacja współfinansowana przez Unię Europejską ze środków Europejskiego Funduszu Społecznego w ramach projektu: Badanie jakości i efektywności edukacji oraz instytucjonalizacja zaplecza badawczego

Egzemplarz bezpłatny

Spis treści

1.1 Wstęp	3
1.2 Informacje o arkuszu testowym.....	3
1.3. Rozkład wyników	4
1.4. Łatwość poszczególnych zadań.....	4
2. Analiza zadań.....	7
3. Podsumowanie - słabe i mocne strony gimnazjalistów.....	57

1.1 Wstęp

Przeprowadzone badanie miało dwa zasadnicze cele. Pierwszym z nich była diagnoza kompetencji uczniów przygotowujących się do egzaminu w zakresie umiejętności i wiadomości opisanych w podstawie programowej. Drugim celem było oswojenie uczniów, nauczycieli i rodziców z formułą egzaminu gimnazjalnego. Dlatego wykorzystany w badaniu arkusz wiernie odwzorowuje formę właściwego egzaminu. Z tego względu wyniki diagnozy mają porównywalną wartość poznawczą co wyniki końcowego egzaminu, a zdiagnozowanie słabszych obszarów kompetencji uczniów może być wskazówką dla nauczyciela do dalszej pracy.

Zadania składające się na arkusz, podobnie jak w zeszłorocznej diagnozie i na egzaminie gimnazjalnym, wykorzystywały różnorodne materiały źródłowe i sprawdzały przede wszystkim umiejętności chronologiczne i analizę źródeł. Jednocześnie treściowo dotyczyły wszystkich epok historycznych pokrywając zakres objęty podstawą programową.

1.2 Informacje o arkuszu testowym

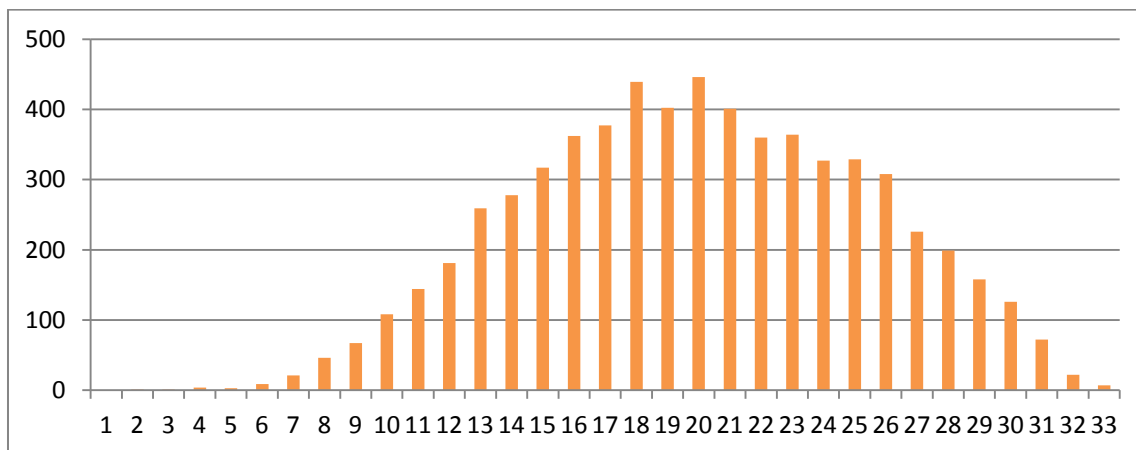
Arkusz składał się z 24 zadań, pisało go 6364 uczniów z 82 wylosowanych szkół. Maksymalnie zdający mogli zdobyć 33 punkty. Średnia w próbie wyniosła 19,91 pkt. (60,3%).

max. liczba punktów	33
liczba zadań	24
liczba uczniów	6364
łatwość	60,3%

1.3 Rozkład wyników

Rozkład wyników arkusza testowego zaprezentowano poniżej na wykresie nr 1. Warto zauważyć, że wykres przyjmuje pożądaną kształt krzywej Gaussa.

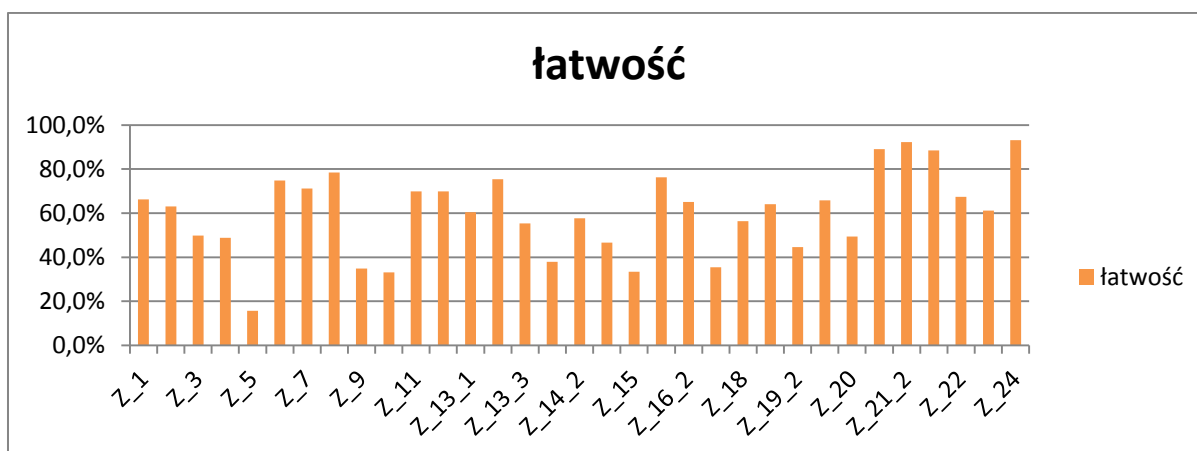
Wykres nr 1. Rozkład wyników testu z historii i WOS.



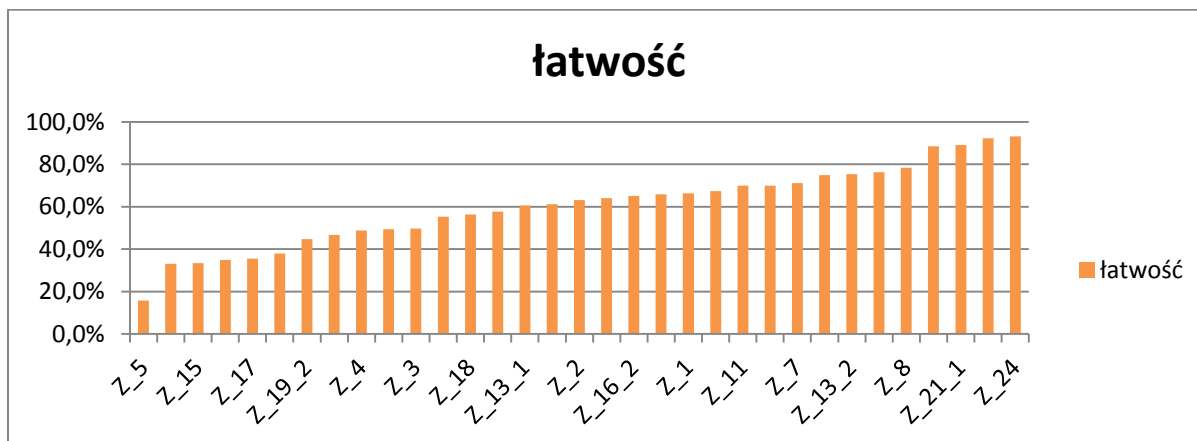
1.4 Łatwość poszczególnych zadań

Poniższe wykresy przedstawiają łatwość poszczególnych zadań liczoną według klasycznej teorii testu (KTT). Jako zadanie rozumiana jest tu każda czynność, za którą uczeń mógł dostać punkt. Możemy więc powiedzieć, że wykres obrazuje łatwość zdobycia punktu. Dla testu, w którym za każde zadanie można zdobyć 0 lub 1 punkt, łatwość to parametr, który określa, jaki odsetek uczniów wykonał poprawnie dane zadanie. Arkusz zawierał jedno zadanie bardzo łatwe (zadanie 24.) o łatwości powyżej 0,93; cztery zadania łatwe (czyli charakteryzujące się parametrem między 0,78-0,92); dwanaście zadań umiarkowanie trudnych (0,63-0,77). W sumie więc zadania łatwe i umiarkowanie trudne stanowią ok. 50% całego arkusza. Zadań, które możemy sklasyfikować jako trudne (0,4-0,62) było 10. Zadań bardzo trudnych (0-0,39) było 6.

Wykres nr 3. Łatwość poszczególnych zadań (wg kolejności w arkuszu)



Wykres nr 4. Łatwość poszczególnych zadań (od najtrudniejszych do najprostszych)

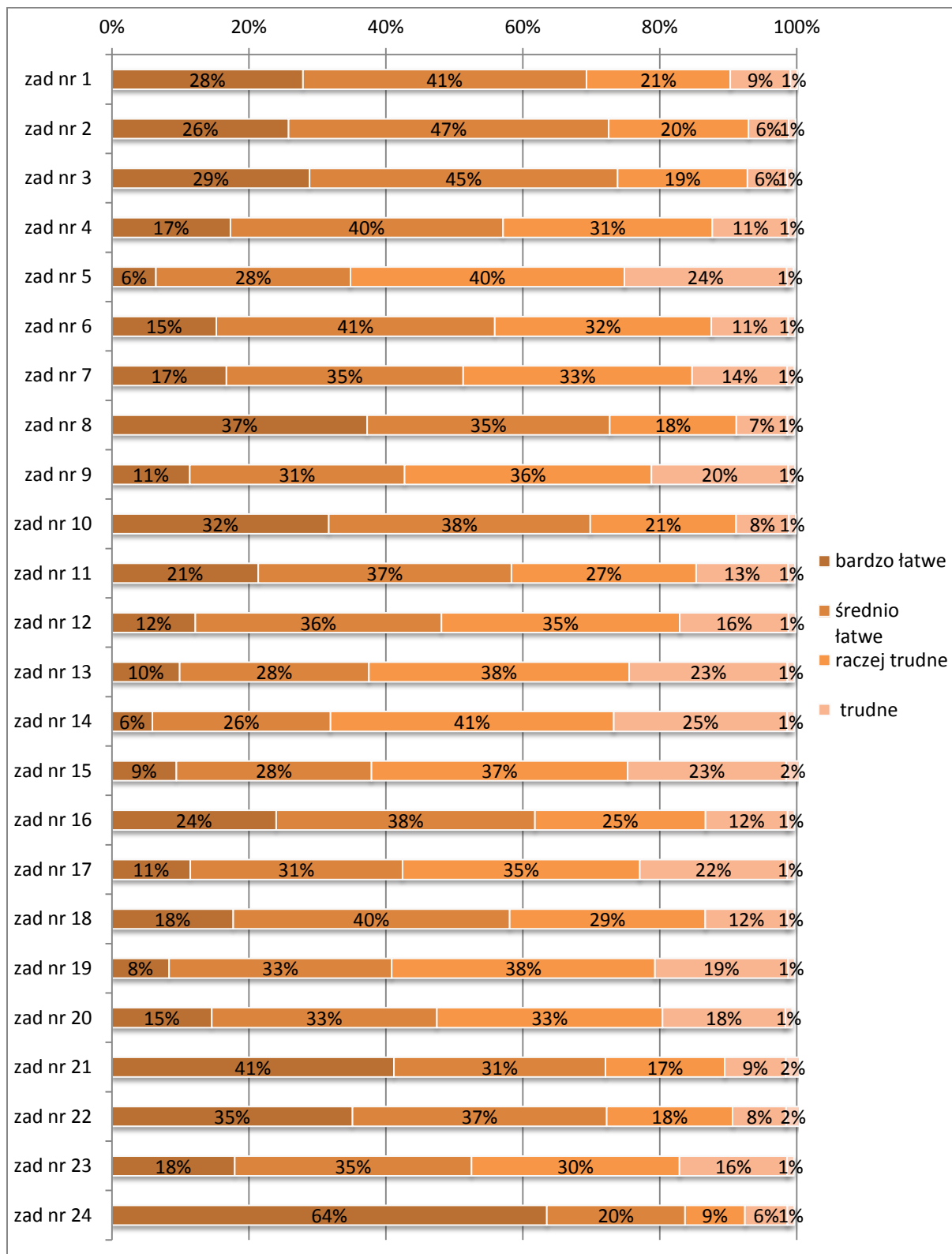


W większości szkół po zakończeniu testu przeprowadzono wśród uczniów ankietę, w której mieli subiektywnie ocenić trudność poszczególnych zadań. Wyniki tej ankiety przedstawiono na wykresie nr 5. Analiza zawartych tam danych pokazuje, że uczniowie uznali zadania z historii za zróżnicowane pod względem poziomu trudności, choć bardzo wiele z nich zostało ocenionych przez uczniów jako bardzo łatwe lub średnio łatwe. Zdecydowanie najłatwiejsze, zdaniem uczniów, było zadanie nr 24 – większość uczniów (84%) zaliczyła je do zadań łatwych, z czego blisko 2/3 (64%) określiło je jako bardzo łatwe.

Do łatwych zadań należą też zadania nr 8, 21 oraz 22 – stosunkowo duży odsetek badanych określił je jako bardzo łatwe (odpowiednio: 41%, 35% i 37%), a mało uczniów uznało je za trudne (odpowiednio: 7%, 9% i 8%). Z kolei za zadania średnio łatwe zdaniem uczniów można zaliczyć zadania nr 1, 2, 3 – ponad ¼ badanych uznała, że są one bardzo łatwe (odpowiednio: 28%, 26% i 29%), a spory odsetek ocenił je jako średnio łatwe (odpowiednio: 41%, 47% i 45%). W przypadku tych trzech zadań, niewielki odsetek badanych, uznał je za trudne (odpowiednio 9%, 6% i 6%). Wreszcie do zadań trudnych w oczach uczniów należą zadanie nr 5, 13, 14, 15 oraz 17 – niemal co czwarty badany określił je jako trudne (odpowiednio: 24%, 23%, 25%, 23% i 22%), zaś stosunkowo duży odsetek uczniów uznał, że są one raczej trudne (odpowiednio: 40%, 38%, 41%, 37% i 35%)

Porównanie tych danych z wykresami 3 z 4 wskazuje, że uczniowie nie zawsze są świadomi swoich słabych i mocnych stron. Tylko w nielicznych przypadkach ocena trudności zadania dokonana przez uczniów odpowiada uzyskanemu wynikowi. Jednocześnie można wskazać te typy zadań, które wydają się uczniom najtrudniejsze i najłatwiejsze. Do tej drugiej grupy zaliczają oni zadania z WOS-u oraz zadania wymagające analizy wykresów. Z kolei jako trudne – uczniowie postrzegają przede wszystkim zadania z zakresu chronologii.

Wykres nr 5. Łatwość poszczególnych zadań w opinii uczniów.



2. Analiza zadań

Poniżej prezentujemy wyniki kolejnych zadań z arkusza. Każde zadanie opatrzone zostało dwiema informacjami. Po pierwsze przedstawiono procent udzielonych odpowiedzi. Wartości w tabeli nie zawsze sumują się do 100, co wynika z faktu, że zestawienie nie uwzględnia osób, które nie udzieliły odpowiedzi lub zaznaczyły więcej niż jedną możliwość. Po drugie każde zadanie ilustrowane jest wykresem, który pokazuje, jak popularne były poszczególne odpowiedzi (oś pionowa) wśród uczniów o różnym poziomie umiejętności mierzonych tym arkuszem (oś pozioma). Dodatkowo każdy wykres zawiera też informacje o tym ilu uczniów z poszczególnych grup nie udzieliło żadnej odpowiedzi (BO) lub zaznaczyło ich więcej niż wymagano (WO).

Przy komentowaniu zadań często stosuje się określenia „dobrzy uczniowie” lub „w grupie uczniów o najsłabszych umiejętnościach”. Należy mieć świadomość, że dotyczą one jedynie grupy uczniów biorących udział w diagnozie, a nie ogółu uczniów. Zatem pisząc o najlepszych uczniach mamy na myśli tych, którzy najlepiej napisali omawiany zestaw zadań.

Mapa do zadania 1.



Starożytna Grecja. Opracowanie własne

Tekst do zadania 1.

Jednostka od urodzenia podporządkowana była nieubłaganym prawom państwowym. O życiu bowiem nowo narodzonego dziecka decydowało państwo; jedynie zdrowe dzieci miały prawo do życia, natomiast słabe, ułomne, porzucano w górach. Te twarde prawa stosowano w dalszym życiu młodzieży, zwłaszcza wobec chłopców. Pozostawali oni tylko do siódmego roku życia w domu, później, aż do podeszłego wieku męskiego (50–60 lat), pędzili tryb życia obozowego. Cały wolny czas spędzali na ćwiczeniach wojskowych. W ten sposób zahartowani, przyzwyczajeni do krótkich, jasnych odpowiedzi (zwanych lakonicznymi od starej nazwy kraju, Lakonii), z pogardą śmierci szli do walki.

Na podstawie: J. Wolski, *Historia Powszechna Starożytność*, Warszawa 1971.

Zadanie 1.

Dokończ poniższe zdanie – wybierz właściwą odpowiedź spośród podanych.

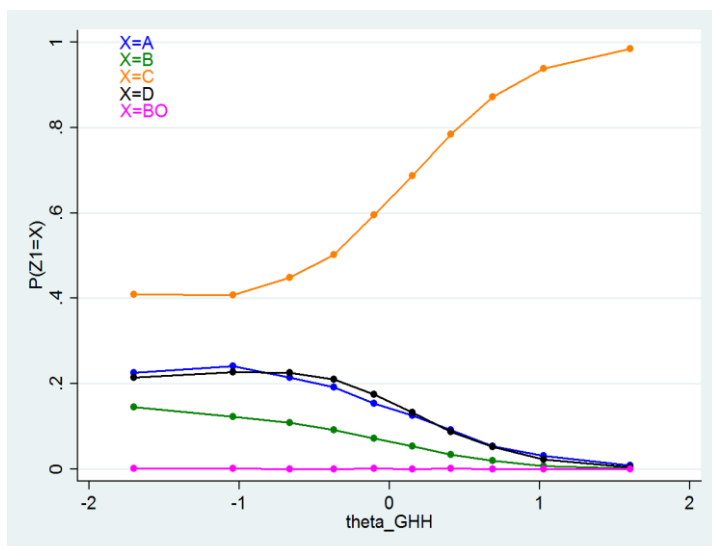
Opisany system wychowania chłopców dotyczy państwa-miasta położonego na obszarze

- A. Tesalii.
- B. Azji Mniejszej.
- C. Peloponezu.
- D. Macedonii.

Analiza zadania 1.

Odpowiedź	procent wyboru
A	13,4%
B	6,6%
C*	66,3%
D	13,6%

* Gwiazdką zaznaczono odpowiedź poprawną



Komentarz do zadania 1.

W tym zadaniu uczniowie musieli najpierw na podstawie krótkiego opisu rozpoznać Spartę, a następnie wskazać jej położenie na mapie. W tekście znajduje się szereg wskazówek umożliwiających identyfikację opisywanej polis, łącznie z jedną z nazw kraju (Lakonia). Następnie uczeń musiał znaleźć Spartę na mapie i odczytać nazwę obszaru, w którym była ona położona. Warto zauważyć, że gdyby uczeń postanowił rozpocząć rozwiązywanie zadania od pracy z mapą, dość łatwo zapewne wskazałby prawidłowy obszar – jako że na pozostałych proponowanych terytoriach nie zaznaczono żadnych znanych uczniowi ośrodków.

Tymczasem zadanie okazało się umiarkowanie trudne (66% dobrych odpowiedzi), przy czym warto zauważyć, że rozwiązało je aż 40% uczniów, którzy otrzymali najłabsze wyniki w tym arkuszu. Warto zwrócić uwagę, że duża część uczniów wskazała te obszary, na których nie oznaczono żadnych poleis: odpowiednio 13,4 i 13,6% uczniów. Wydaje się zatem, że uczniowie nie angażowali się w analizę mapy, a szukając odpowiedzi odwoływali się jedynie do posiadanych wiadomości faktograficznych. Dlatego przy omawianiu tego zadania z uczniami warto zwrócić im uwagę na konieczność dokładnej analizy materiałów źródłowych, które zawierają zazwyczaj rozwiązanie postawionego przed uczniami zadania.

Teksty do zadania 2.

1. Polski Komitet Olimpijski ogłosił skład reprezentacji na Igrzyska Olimpijskie, które odbędą się w Londynie. Wśród sportowców znaleźli się: Otylia Jędrzejczak, Tomasz Majewski i Mateusz Kusznierewicz.
2. Powrót antycznej tragedii na deski Teatru Miejskiego w Gdyni wypadł imponująco. Publiczność gorącymi brawami nagrodziła aktorów i reżysera spektaklu. Owacjom nie było końca.
3. Prawo nie działa wstecz, nieznanostwo prawa szkodzi, umów należy dotrzymywać, gdzie społeczeństwo tam prawo – to kilka zasad prawniczych, które omówiono w czasie wykładu na temat łacińskie sentencje prawnicze a polski wymiar sprawiedliwości.
4. Kilka dni temu odbył się tatarski festyn w Kruszynianach na Podlasiu. Ważnym elementem obchodów było muzułmańskie nabożeństwo, które odbyło się w tamtejszym zabytkowym meczecie.

Zadanie 2.

Dokończ poniższe zdanie – wybierz właściwą odpowiedź spośród podanych.

Opisy przedstawiające przykłady współczesnej kultury na ziemiach polskich wywodzące się z tradycji starożytnej Grecji oznaczono numerami

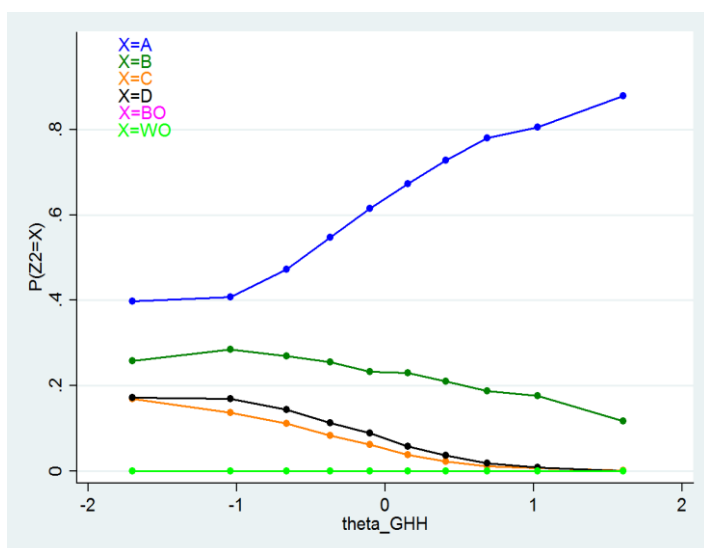
- A. 1. i 2.
- B. 2. i 3.
- C. 3. i 4.
- D. 1. i 4.

Analiza zadania 2.

Odpowiedź procent wyboru

A*	63,0%
B	22,2%
C	6,5%
D	8,1%

* Gwiazdką zaznaczono odpowiedź poprawną



Komentarz do zadania 2.

W zadaniu tym uczniowie mieli rozstrzygnąć, które z opisywanych współczesnych wydarzeń wywodzą się z tradycji starożytnej Grecji. Zatem sprawdzano, czy uczeń potrafi dostrzec wpływ kultury greckiej na współczesną, a tym samym ciągłość w rozwoju kulturowym. Przedstawione opisy można sprowadzić do czterech pojęć: teatr, igrzyska, prawo rzymskie, islam. Zadanie można zaliczyć do trudnych (63% dobrych odpowiedzi), podobnie jak w zadaniu pierwszym aż 40% najsłabszych uczniów rozwiązywało je prawidłowo. Zaskakuje jednak duża popularność odpowiedzi B (łączącej teatr i prawo rzymskie) wśród uczniów, którzy zdobyli najwięcej punktów. Najwyraźniej nie dostrzegli oni, że w materiale wyraźnie wspomniano o "łacińskich sentencjach", a zatem o prawie rzymskim, a nie greckim. Godny odnotowania jest fakt, że odpowiedzi odnoszące się do tekstu czwartego były wybierane wyraźnie rzadziej, a wśród najlepszych 30% uczniów – w zasadzie w ogóle.

Tekst do zadania 3.

Mahomet, urodzony w Mekce, w obawie o własne bezpieczeństwo porzucił w 622 r. rodzinne miasto i udał się do Medyny. Jego ucieczka, zwana po arabsku Hidżrą, została z czasem uznana przez mąhometan za początek nowej ery. W 632 r. w chwili zgonu proroka wszystkie plemiona arabskie wchodziły w skład utworzonego przez niego państwa.

Następca Mahometa rozbudował państwo. Podbił Persję oraz okupował Syrię, Palestynę i Egipt. W 711 r. Arabowie wzięli udział w walkach dynastycznych hiszpańskich Wizygotów. Dzięki temu mogli w 719 r. przeprawić się przez Pireneje i przystąpić do okupowania wizygockich posiadłości w Galii.

Na podstawie: T. Manteuffel, *Historia powszechna. Średniowiecze*, Warszawa 1990.

Zadanie 3.

Oceń, czy poniższe zdania dotyczące tekstu są prawdziwe, czy – fałszywe. Wybierz P, jeśli zdanie jest prawdziwe, lub F – jeśli jest fałszywe.

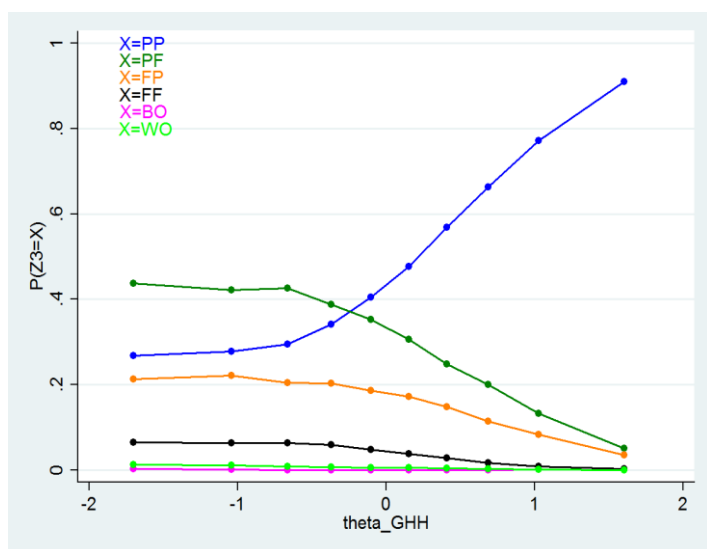
Mahomet zmarł 10 lat po rozpoczęciu ery muzułmańskiej.	P	F
W pierwszej połowie VIII wieku Arabowie rozpoczęli podbój ziem na terenie Europy.	P	F

Analiza zadania 3.

Odpowiedź procent wyboru

PP*	49,7%
PF	29,7%
FP	15,9%
FF	4,0%

* Gwiazdką zaznaczono odpowiedź poprawną

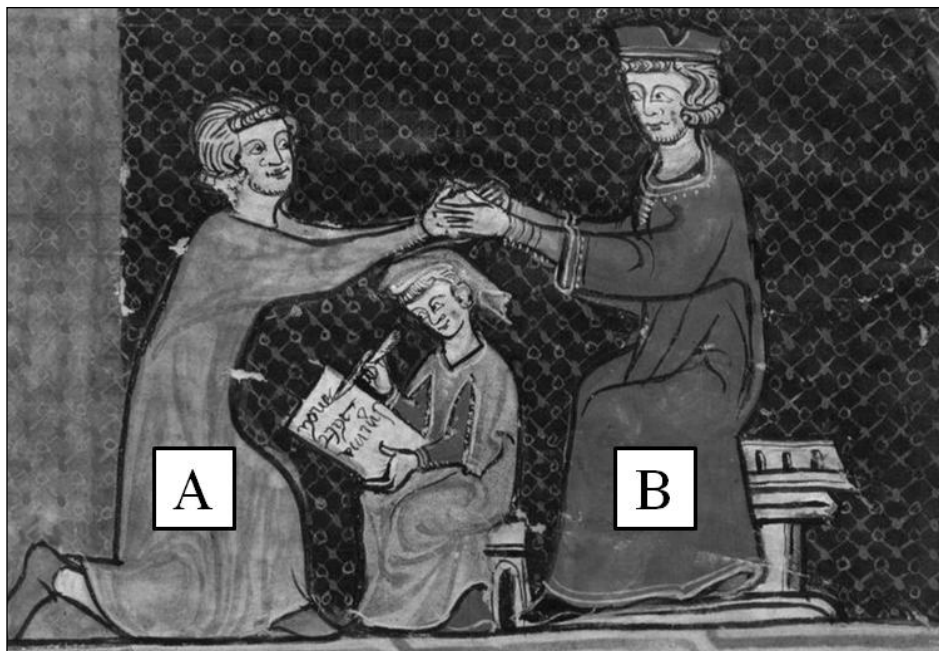


Komentarz do zadania 3.

Zadanie to sprawdza umiejętność wyszukiwania informacji w tekście oraz podstawowe umiejętności z zakresu chronologii. Sprawilo ono (podobne jak podobne do niego, wykorzystane w trakcie ubiegłorocznego egzaminu gimnazjalnego zadanie 16. poświęcone życiorysowi Marii Curie-Skłodowskiej) spore problemy. Aż 20% uczniów nie potrafiło obliczyć upływu czasu między dwoma podanymi datami ($632-622=10$), być może trudności te pośrednio wynikały z problemów z analizą tekstu źródłowego, którego jednak nie można uznać za trudny.

Większe kłopoty uczniowie mieli z rozwiązaniem drugiego członu zadania, przy czym mogły one wynikać z kilku czynników. Część uczniów miała zapewne problemy z prostym określeniem wieku na podstawie podanych dat, inni mogli nie powiązać wspomnianych w tekście hiszpańskich Wizygotów, Pirenejów i Galii z Europą, wreszcie niektórzy mogli uznać, że w zadaniu typu prawda-falsz jedna odpowiedź "musi" być prawdziwa, a druga fałszywa. Takie nastawienie mogło również wpływać na popularność odpowiedzi FP (warto zwrócić uwagę na kilkuprocentową popularność obu kombinacji prawda-falsz wśród najlepszych uczniów). Niska popularność kombinacji FF również wynikać może z faktu, że uczniowie uznają taką możliwość za mało prawdopodobną i zapewne podświadomie szukają prawidłowości w budowie arkusza. Wszystkie te czynniki sprawiły, że całe zadanie poprawnie rozwiązało jedynie 49,7% uczniów.

Ilustracja do zadania 4.



Uroczyste zawarcie kontraktu lennego

Źródło: www.wikimedia.org

Zadanie 4.

Oceń, czy poniższe zdania dotyczące ilustracji są prawdziwe, czy – fałszywe. Wybierz P, jeśli zdanie jest prawdziwe, lub F – jeśli jest fałszywe.

Osoba oznaczona literą A jest wasalem i składa hołd lenny osobie oznaczonej literą B.	P	F
Ilustracja przedstawia ceremonię typową dla epoki średniowiecza.	P	F

Analiza zadania 4.

Odpowiedź procent wyboru

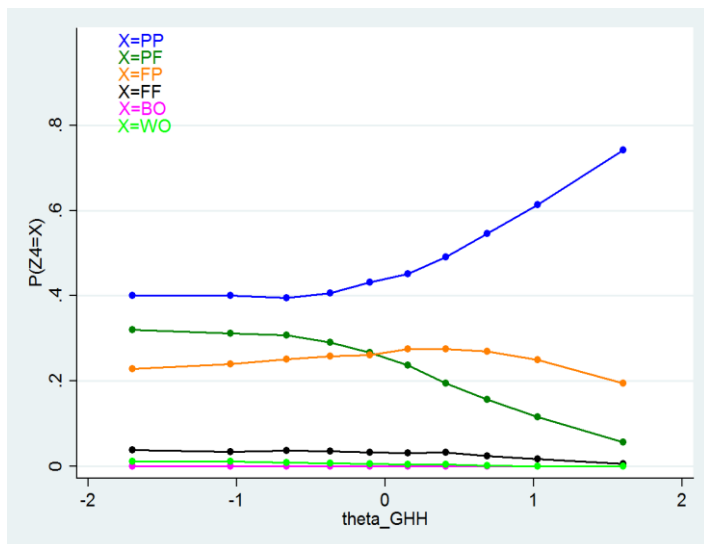
PP* 48,8%

PF 22,6%

FP 25,0%

FF 2,9%

* Gwiazdką zaznaczono odpowiedź poprawną



Komentarz do zadania 4.

Zadanie to wymaga od ucznia przeanalizowania materiału ikonograficznego przedstawiającego hold lenny i znajomości podstawowych pojęć z zakresu feudalizmu. Zadanie okazało się trudne. Wydaje się, że na takie wyniki mogło wpłynąć jego umiejscowienie w arkuszu – jest to drugie z rzędu zadanie typu prawda-falsz, w którym poprawna jest kombinacja prawda-prawda. Możemy podejrzewać, że część uczniów uznała, że wystąpienie takiej kombinacji dwukrotnie jest mało prawdopodobne i zdecydowała się na jedną z dwóch opcji prawda-falsz. W efekcie opcje te utrzymują wysoką popularność nie tylko wśród słabszych, ale również w grupie średnich i dobrych uczniów.

Wyniki zadania zdają się zatem więcej mówić o zachowaniach uczniów i metodach, którymi posługują się przy rozwiązywaniu testów niż o ich wiedzy na temat uroczystości nadawania inwestytury. Warto zatem uczulić uczniów, że w zadaniach prawda-falsz, należy liczyć się z możliwością pojawienia się wszystkich kombinacji odpowiedzi. Istotne jest również zwrócenie ich uwagi na podpisy do materiałów źródłowych, które niekiedy – jak w drugim członie zadania – znacznie ułatwiają rozwiązanie zadania.

Ilustracja do zadania 5.



Źródło: <http://www.trekearth.com/gallery/Europe/Poland/West/Kujawsko-Pomorskie/Strzelno/photo1046421.htm>

Zadanie 5.

Dokończ poniższe zdanie – wybierz właściwą odpowiedź spośród podanych.

Ilustracja przedstawia typ budowli, które zaczęto wznosić w państwie polskim najwcześniej w

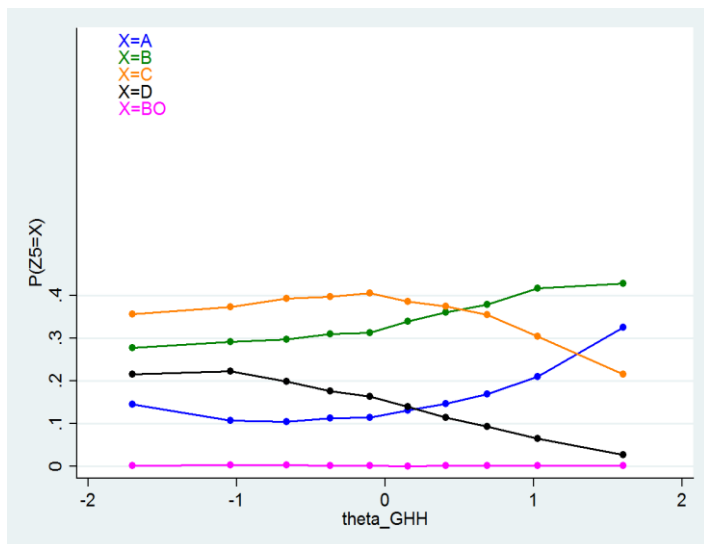
- A. X w. B. XII w. C. XIV w. D. XVI w.**

Analiza zadania 5.

Odpowiedź procent wyboru

A*	15,7%
B	34,2%
C	35,7%
D	14,2%

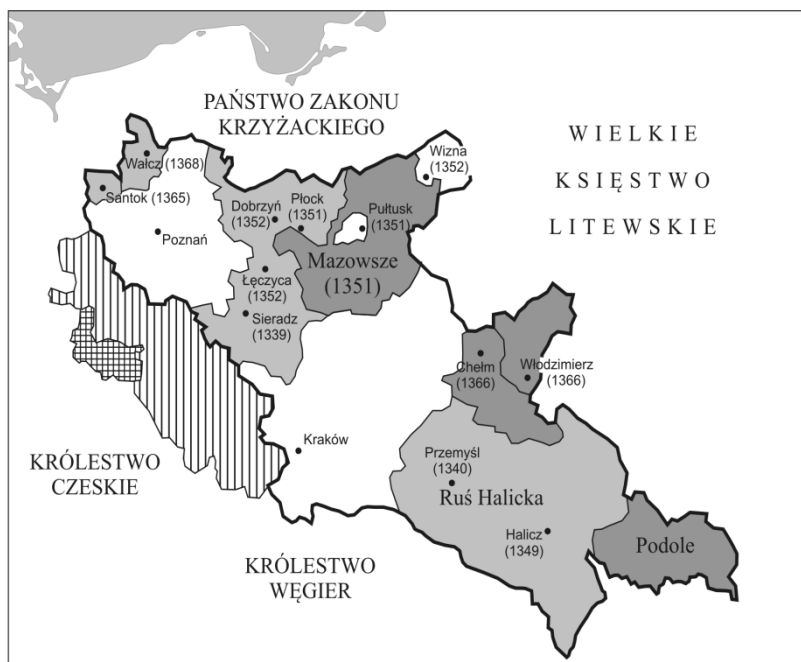
* Gwiazdką zaznaczono odpowiedź poprawną



Komentarz do zadania 5.

Kluczowa dla rozwiązania tego zadania była znajomość daty chrztu Polski, która umożliwiła udzielenie odpowiedzi na pytanie: kiedy w Polsce mogły pojawić się kościoły. Zadanie okazało się jednak dla uczniów niezwykle trudne. Przede wszystkim można przypuszczać, że nie do końca zrozumieli oni pytanie i wskazywali nie tyle wiek, w którym chrześcijaństwo dotarło na ziemię polską, co okres, w którym kościoły wznoszono w stylu romańskim. Użyte w poleceniu sformułowanie "typ budowli" okazało się zatem dla zdających nie dość ostre. Mylić mogła także zawarta w podpisie informacja o budowli przedstawionej na fotografii – część uczniów mogła bowiem kojarzyć, że rotunda w Strzelnie powstała w XII wieku. W efekcie tych wątpliwości zaledwie 15 procent uczniów wskazało poprawną odpowiedź A. Duża – dwa razy większa – popularność odpowiedzi B wynika zapewne z faktu, że wskazali ją zarówno ci nieliczni uczniowie, którzy wiedzą, kiedy powstała przedstawiona na zdjęciu rotunda w Strzelnie, jak i ci, którzy pamiętali, że właśnie w tym okresie rozwija się na ziemiach polskich budownictwo w stylu romańskim. Popularność odpowiedzi C wydaje się zaskakująco wysoka, przy czym warto odnotować, że na zdjęciu widoczne są jednak pewne elementy charakterystyczne dla architektury gotyckiej (w szczególności przypora), a oba style są często przez uczniów mylone. Na wysoką wybieralność odpowiedzi D, warto spojrzeć przez pryzmat wykresu KTT, który dość jednoznacznie pokazuje, że wskazywali ją przede wszystkim uczniowie słabsi.

Mapa do zadań 6. i 7.



- ziemie odziedziczone przez Kazimierza Wielkiego w 1333 roku
- ziemie przyłączone przez Kazimierza Wielkiego
- ziemie wzięte w lenno przez Kazimierza Wielkiego
- ziemie oddane przez Kazimierza Wielkiego w lenno Czechom (1339)
- Księstwo Jaworsko-Świdnickie - niezależne

Opracowanie własne na podstawie: *Atlas historyczny. Od starożytności do współczesności*. Warszawa 2008.

Zadanie 6.

Oceń, czy mapa dostarcza informacji pozwalających potwierdzić prawdziwość poniższych twierdzeń. Wybierz T, jeśli można uzyskać te informacje, lub N – jeśli nie można uzyskać tych informacji.

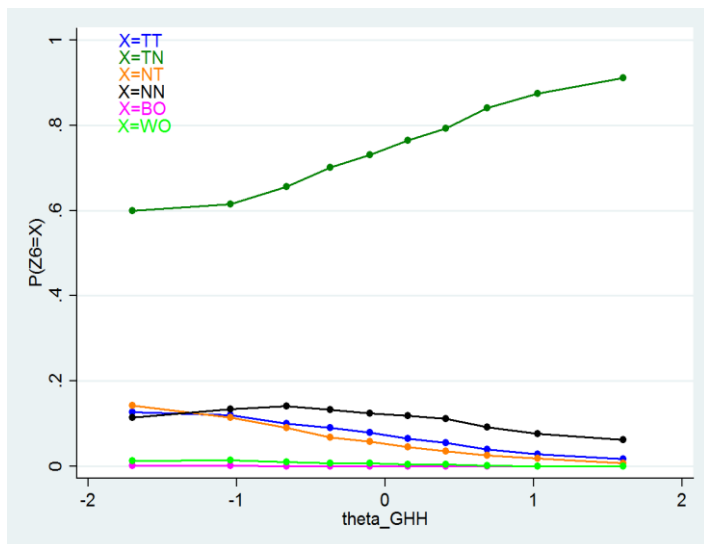
W II połowie XIV w. włączono do państwa polskiego część Mazowsza.	T	N
W XIV w. Polska utrzymywała sojusz polityczny z państwem węgierskim.	T	N

Analiza zadania 6.

Odpowiedź procent wyboru

TT	7,2%
TN*	74,8%
NT	6,1%
NN	11,1%

* Gwiazdką zaznaczono odpowiedź poprawną



Komentarz do zadania 6.

Zadaniem uczniów było określenie użyteczności źródła (mapy Królestwa Polskiego za panowania Kazimierza Wielkiego) do weryfikacji dwóch podanych twierdzeń. Warto podkreślić, że taki typ zadania wyraźnie różni się od tradycyjnych zadań prawda-fałsz: tutaj akcent nie jest położony na znajomość przedstawionych wydarzeń, ale na staranną analizę materiału źródłowego.

Rozwiązywanie tego typu zadań z uczniami przed egzaminem pozwoli ukierunkować ich uwagę na materiały źródłowe, które często są przez nich pomijane w trakcie rozwiązywania testów. W zadaniu pojawiły się, co słusznie odnotowano w mediach, nieścisłości w legendzie mapy, które jednak nie wpływały w istotny sposób na rozwiązanie zadania. Zadanie należy do grupy umiarkowanie trudnych, choć jak widać na wykresie KTT aż 60% najsłabszych uczniów zrobiło je poprawnie. W tym kontekście zaskakujący wydaje się wynik najlepszych uczniów, wśród których znalazła się kilku procentowa grupa zwolenników odpowiedzi NN.

Zadanie 7.

Dokończ poniższe zdanie – wybierz właściwą odpowiedź spośród podanych.

Mapa przedstawia

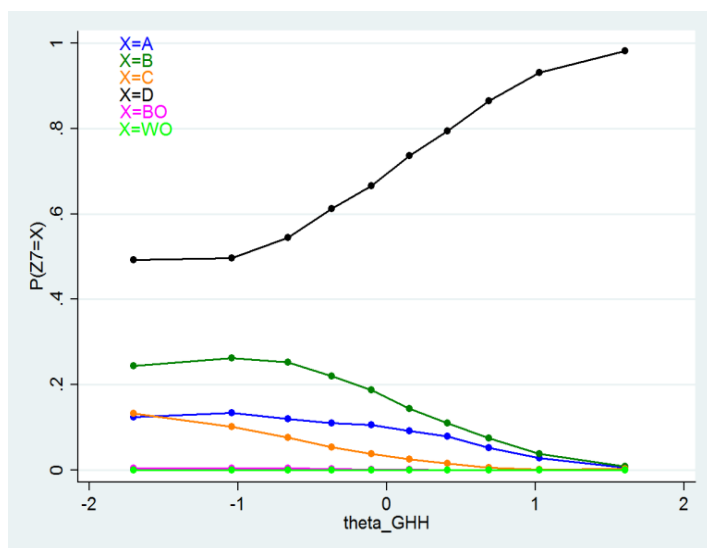
- A. walkę o panowanie nad Bałtykiem w okresie rozbitcia dzielnicowego.
- B. rozszerzenie granic państwa polskiego w wyniku unii polsko-litewskiej.
- C. rozwój szlaków handlowych na ziemiach polskich w II połowie XIV w.
- D. rozwój terytorialny Polski za panowania ostatniego króla z dynastii Piastów.

Analiza zadania 7.

Odpowiedź procent wyboru

A	8,6%
B	15,4%
C	4,6%
D*	71,2%

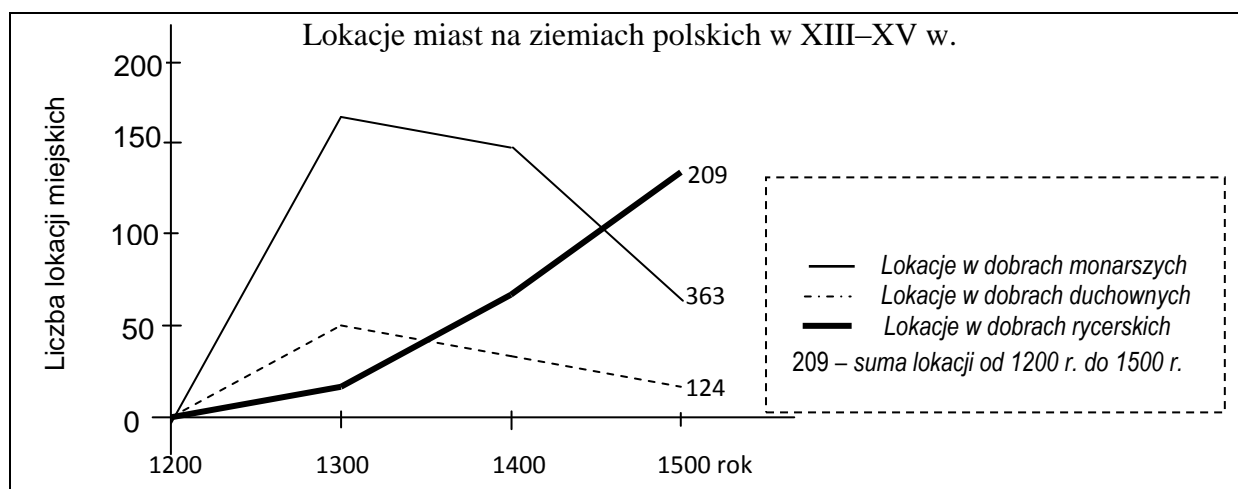
* Gwiazdką zaznaczono odpowiedź poprawną



Komentarz do zadania 7.

Zadanie sprawdzało, czy uczeń potrafi określić, co zostało przedstawione na mapie. Można je było rozwiązać na dwa sposoby. Pierwszy z nich wymagał skonfrontowania wydarzeń zaproponowanych w odpowiedziach z mapą, w drugim – wykorzystując wiedzę na temat chronologii polskiego średniowiecza należało odczytać daty z mapy i legendy. Dodatkowo do rozwiązania zadania przydatna była wiedza, że Kazimierz Wielki był ostatnim władcą z dynastii Piastów. Zadanie okazało się umiarkowanie trudne, przy czym najlepsi uczniowie nie mieli z nim problemów. Wybranie przez ucznia odpowiedzi A lub B wskazuje na problemy z myśleniem chronologicznym lub braki wiedzy, a jednocześnie sugeruje problemy z czytaniem mapy, gdyż odpowiedzi te odwołują się do wydarzeń, których w żaden sposób nie zostały na niej ukazane (walka o panowanie nad Bałtykiem, unia polsko-litewskiej). Uczeń, który wybrał odpowiedź C, dobrze sobie poradził z częścią chronologiczną zadania, ale niedostatecznie przyłożył się do pracy z mapą, na której nie zaznaczono żadnych szlaków handlowych. Ostatecznie warto zauważyć, że nawet nie wiedząc, czy Kazimierz Wielki był ostatnim Piastem, można było wskazać dobrą odpowiedź posługując się metodą eliminacji.

Wykres do zadania 8.



Zadanie 8.

Oceń, które z poniższych zdań dotyczących wykresu jest prawdziwe. Zaznacz P przy zdaniu prawdziwym.

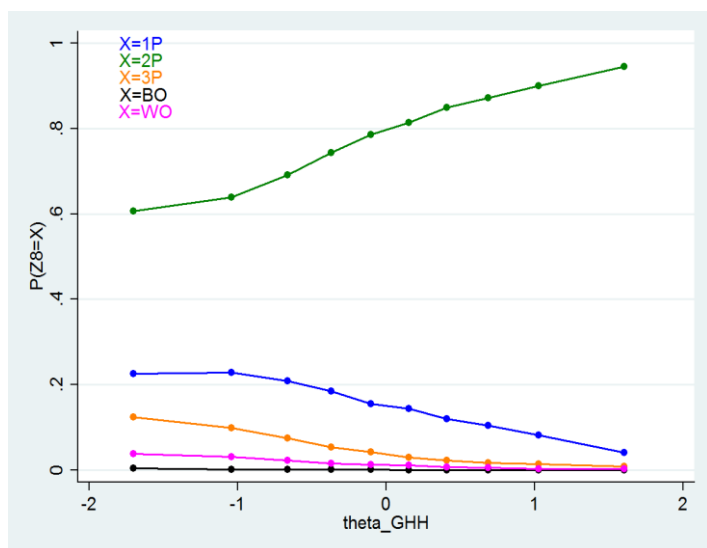
1.	Od początku XIII w. do końca XV w. łączna liczba lokowanych miast w dobrach rycerskich była wyższa niż w dobrach monarszych.	P
2.	W XV w. nastąpił znaczny spadek liczby lokacji w dobrach monarszych.	P
3.	W ciągu XIV w. liczba lokacji w dobrach duchownych systematycznie rosła.	P

Analiza zadania 8.

Odpowiedź procent wyboru

- A 15,0%
- B* 78,4%
- C 4,9%

* Gwiazdką zaznaczono odpowiedź poprawną



Komentarz do zadania 8.

Zadanie sprawdzało z jednej strony umiejętności analizowania danych statystycznych przedstawionych w formie wykresu, z drugiej zaś odwoływało się do podstawowych umiejętności z zakresu chronologii. Każde ze zdań przedstawionych uczniom do weryfikacji wymagało bowiem dostrzeżenia tendencji na wykresie oraz dokonania prostej operacji zamienienia daty na wiek. Pomimo tego, że do poprawnego rozwiązania należało połączyć obie te kompetencje zadanie to okazało się zadaniem łatwym.

Ilustracja i tekst do zadania 9.



Napis: *Peccata Germanorum* – grzechy niemieckie

Tezy:

36. Każdy chrześcijanin, jeśli tylko ma prawdziwy żal i skruchę za swoje grzechy, otrzymuje zupełne przebaczenie grzechów i winy, co należy mu się bez listów odpustowych.
62. Zaiste prawdziwym skarbem Kościoła jest Ewangelia święta wspaniałości i łaski Bożej.

Zadanie 9.

Dokończ poniższe zdanie – wybierz właściwą odpowiedź spośród podanych.

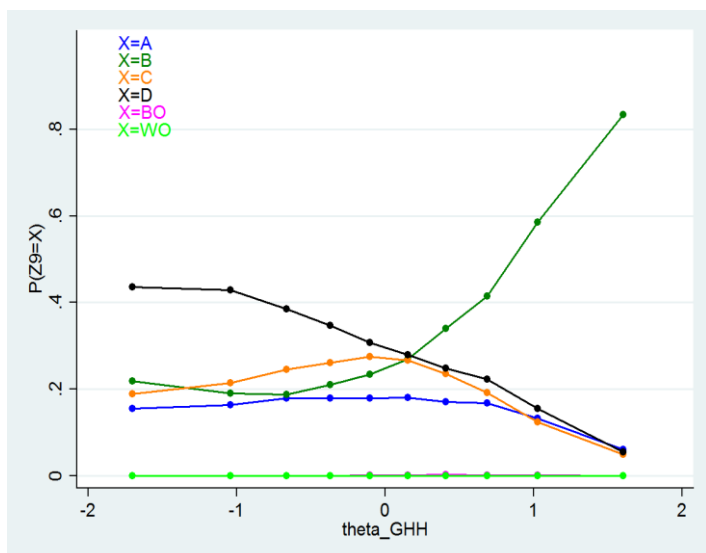
Zamieszczona ilustracja i tekst odnoszą się do wydarzeń, które zapoczątkowały

- A. konflikt cesarsko-papieski.
- B. powstanie kościołów protestanckich.
- C. chrystianizację pierwszych państw europejskich.
- D. podział chrześcijaństwa na Kościół katolicki i prawosławny.

Analiza zadania 9.

Odpowiedź	procent wyboru
A	15,7%
B*	34,9%
C	20,6%
D	28,7%

* Gwiazdką zaznaczono odpowiedź poprawną



Komentarz do zadania 9.

W zadaniu tym zestawiono dwa źródła – fragment tezy Lutra i ilustrację z epoki. Źródła te należało powiązać z jednym spośród wydarzeń związanych z historią Kościoła. Wyniki zadania pokazują, że wyzwanie to okazało się dla wielu uczniów bardzo trudne. Być może wpływ na to miał fakt, że na dobrą odpowiedź naprowadzało dopiero rozpoznanie źródła tekstowego i powiązanie go z Marcinem Lutrem.

Wykres KTT pokazuje, że w zasadzie wszystkie zaproponowane przez autorów odpowiedzi znalazły liczne grono zwolenników. Dobra odpowiedź wyraźnie rośnie wśród lepszych uczniów, nie osiągając jednak 100% wśród najmocniejszych z nich. Wybrane tezy – choć jest w nich mowa o zarzutach wobec sprzedaży odpustów – pozwalają odrzucić błędne odpowiedzi dopiero na poziomie syntezy i rozpoznania źródła. Wydaje się jednak, że większość uczniów zadowolili się jedynie dostrzeżeniem tematyki religijnej. Inni uczniowie widząc w tytule słowo “Tezy” automatycznie wybrali odpowiedź D, w której wspomniano o podziale Kościoła nie odróżniając rozłamu XI-wiecznego i reformacji. Ostatecznie wszystkie odpowiedzi wydawały się równie atrakcyjne a wybór zapewne miał charakter w dużym stopniu losowy, co potwierdza wnioski z innych badań IBE, że zagadnienia związane z historią religii stanowią dla uczniów duże wyzwanie.

Tekst do zadania 10.

Sejm składał się z trzech stanów sejmujących. Za stany bowiem uznawano izbę poselską, złożoną przeważnie z przedstawicieli szlachty, izbę senatorską reprezentującą w dużym stopniu magnatów, wreszcie za stan trzeci uważano króla. Izba poselska składała się z posłów wybieranych na sejmikach ziemskich. Aby jakaś uchwała stała się prawem, trzeba było zgody wszystkich trzech stanów. Wówczas przyjęła się w sejmie zasada, że o tym, czy dana uchwała ma się stać ustawą, winna rozstrzygać izba jednomyślną zgodą.

Na podstawie: W. Czapliński, *Zarys dziejów Polski do 1864 roku*, Kraków 1985.

Zadanie 10.

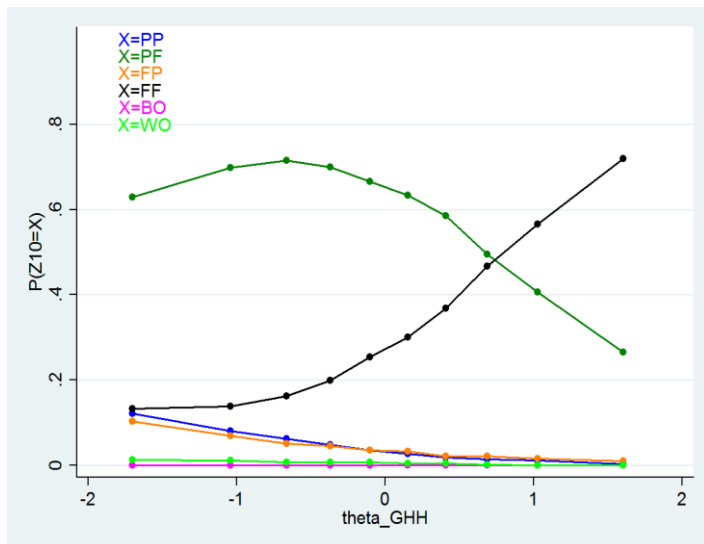
Oceń, czy poniższe zdania dotyczące tekstu są prawdziwe, czy – fałszywe. Wybierz P, jeśli zdanie jest prawdziwe, lub F – jeśli jest fałszywe.

Autor neguje, że król był jednym z trzech stanów sejmujących.	P	F
Do przyjęcia ustaw wystarczała większość 2/3 głosów.	P	F

Analiza zadania 10.

Odpowiedź	procent wyboru
PP	4,3%
PF	57,9%
FP	4,1%
FF*	33,1%

* Gwiazdką zaznaczono odpowiedź poprawną

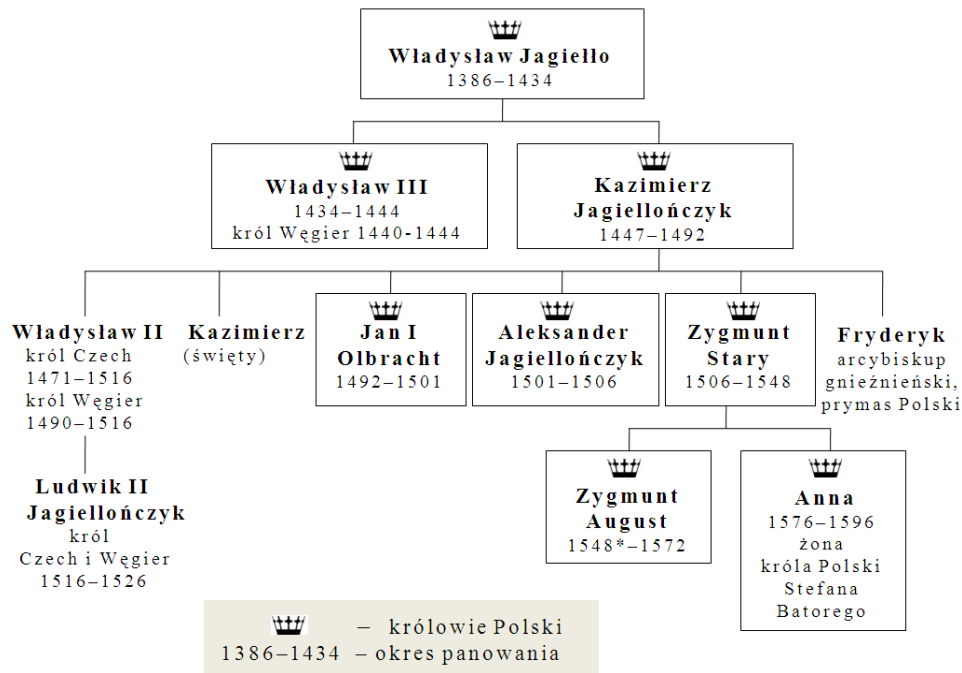


Komentarz do zadania 10.

Zadanie sprawdzało przede wszystkim umiejętności analityczne. W pierwszej części na podstawie całościowej wymowy tekstu uczeń musiał odpowiedzieć na pytanie o opinię autora. Z kolei drugie zdanie wymagało zrozumienia końcowej części materiału wyjściowego opisującej sposób uchwalania nowych ustaw przez sejm.

Wykres KTT wskazuje, że zadanie okazało się trudne, przy czym wpływ na taki wynik prawdopodobnie miało kilka czynników. Przede wszystkim kolejny raz uczniowie musieli zmierzyć się z zadaniem prawda-fałsz, tym razem jednak odpowiedzią dobrą była kombinacja fałsz-fałsz, którą uczniowie zwykle uważają za najmniej prawdopodobną. Wydaje się, że część słabszych uczniów mogła nie zrozumieć sformułowania "autor neguje". Warto odnotować, że odpowiedź PF cieszyła się dużą (około 30 procentową) popularnością również wśród uczniów najlepszych.

Tablica genealogiczna do zadania 11.



Tablica genealogiczna rodu Jagiellonów (fragment)

Opracowanie własne

* koronacja Zygmunta Augusta odbyła się już w 1530 r.

Zadanie 11.

Oceń, które z poniższych zdań dotyczących tablicy genealogicznej jest fałszywe. Zaznacz F przy zdaniu fałszywym.

1.	Za panowania Jana I Olbrachta w Czechach i na Węgrzech rządził król z dynastii Jagiellonów.	F
2.	Brat Zygmunta Starego był najwyższym dostojnikiem Kościoła katolickiego w Polsce.	F
3.	Stefan Batory był wnukiem Kazimierza Jagiellończyka.	F

Analiza zadania 11.

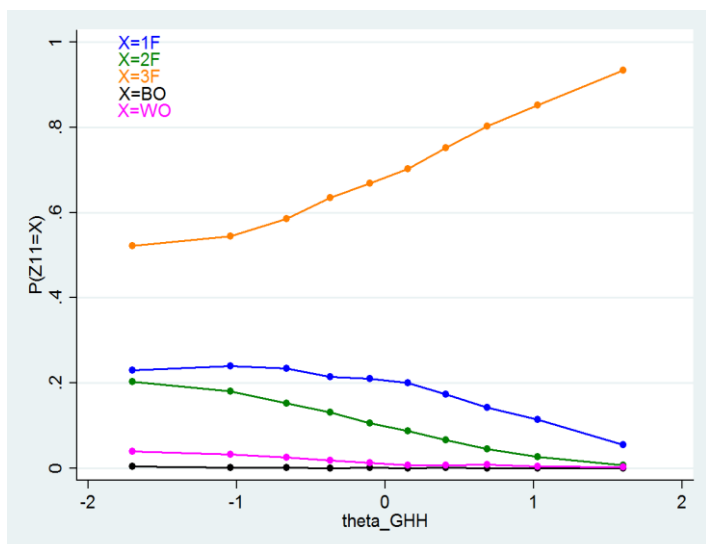
Odpowiedź procent wyboru

A 18,2%

B 10,1%

C* 69,9%

* Gwiazdką zaznaczono odpowiedź poprawną



Komentarz do zadania 11.

Zadanie to sprawdza wykorzystywanie schematu genealogicznego. Zadania wymagające analizy takich schematów pojawiały się również w poprzednich arkuszach publikowanych przez CKE. Każda z części tego zadania sprawdza odczytanie i zrozumienie innego elementu schematu – pierwsza wymaga dostrzeżenia równoczesności postaci ukazanych w materiale, dwa następne różnych relacji rodzinnych. Warto odnotować, że odrzucenie drugiej odpowiedzi wymaga dodatkowo wiedzy na temat hierarchii kościoła katolickiego w Polsce i prawidłowego zidentyfikowania prymasa jako najwyższego dostojnika kościoła katolickiego w Polsce.

W zadaniu tym uczniowie – inaczej niż zazwyczaj – mieli za zadanie wskazać zdanie fałszywe. Ta zamiana mogła skonfundować część rozwiązujących, choć przy uważnej lekturze polecenia nie powinna sprawiać problemów. W tym kontekście warto zauważyć, że stosunkowo duża liczba uczniów zaznaczyła w tym zadaniu więcej niż jedną odpowiedź.

Tekst do zadania 12.

Akt unii lubelskiej (fragment)

3. Korona Polska i Wielkie Księstwo Litewskie jest to jedno nierozdzielne i nieróżne ciało, a także nieróżna, ale jedna spólna Rzeczpospolita, która się ze dwu państw i narodów w jeden lud zniosła i spoiła.
4. A temu obojemu narodowi żeby już wiecznymi czasy jedna głowa, jeden pan i jeden król spólny rozkazywał, który spólnymi głosem od Polaków i od Litwy obran, w miejsce obierania w Polsce.
8. Sejmy i rady ten oboj naród ma zawsze mieć wspólne [...].
16. Sejmów innych żadnych osobnych stanom koronnym i litewskim król [...] składać nie będzie.

Na podstawie: T. Maresz, K. Juszczyk, *Historia w tekstach źródłowych*, Rzeszów 2000.

Zadanie 12.

Czy postanowienia zawarte w zamieszczonym tekście oznaczały wprowadzenie unii realnej pomiędzy Koroną Polską a Wielkim Księstwem Litewskim?

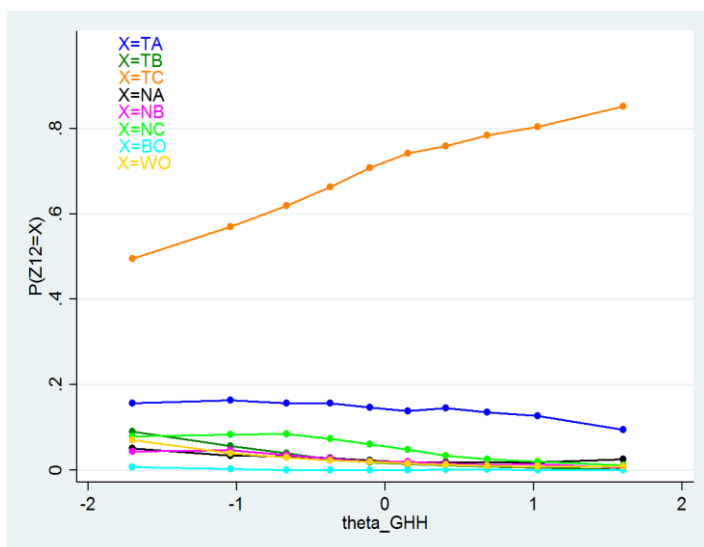
Wybierz odpowiedź T (tak) albo N (nie) i jej uzasadnienie spośród A–C.

T	gdyż	A.	na czele obu państw miał stać dziedziczny władca.
		B.	posłowie polscy i litewscy mieli obradować oddzielnie.
N		C.	Koronę i Litwę połączono w jedno państwo.

Analiza zadania 12.

Odpowiedź	procent wyborcu
TA	14,2%
TB	2,8%
TC*	69,9%
NA	2,7%
NB	2,5%
NC	5,2%

* Gwiazdką zaznaczono odpowiedź poprawną



Komentarz do zadania 12.

Zadanie odwołujące się do fragmentu aktu Unii lubelskiej można rozwiązać na dwa sposoby. Przede wszystkim duża część uczniów mogła odpowiedzieć na postawione pytanie wykorzystując swoją wiedzę na temat unii. Pozostali mogli natomiast ustalić poprawną odpowiedź na podstawie informacji zawartych w źródle. Przy czym do posługiwania się posiadanymi wiadomościami skłaniały zapewne pośrednio trudności w lekturze wymagającego tekstu.

Zadanie należy do grupy zadań umiarkowanie trudnych. Wykres KTT pokazuje, że spośród złych odpowiedzi szczególnie popularna była kombinacja „Tak-A”, którą zapewne wybierali ci uczniowie, którzy nie poświęcili wystarczającej uwagi analizie tekstu i treści zaznaczonej odpowiedzi. Warto odnotować, że ta kombinacja była w zasadzie równie często wybierana przez uczniów słabych i mocnych.

Zadanie 13.

Każdemu państwu przyporządkuj odpowiadającą mu przyczynę wojen z Rzeczpospolitą w XVII w. – wybierz ją spośród oznaczonych literami A–D. W każdym wierszu tabeli zaznacz właściwą literę.

13.1.	Rosja	A	B	C	D
13.2.	Turcja	A	B	C	D
13.3.	Szwecja	A	B	C	D

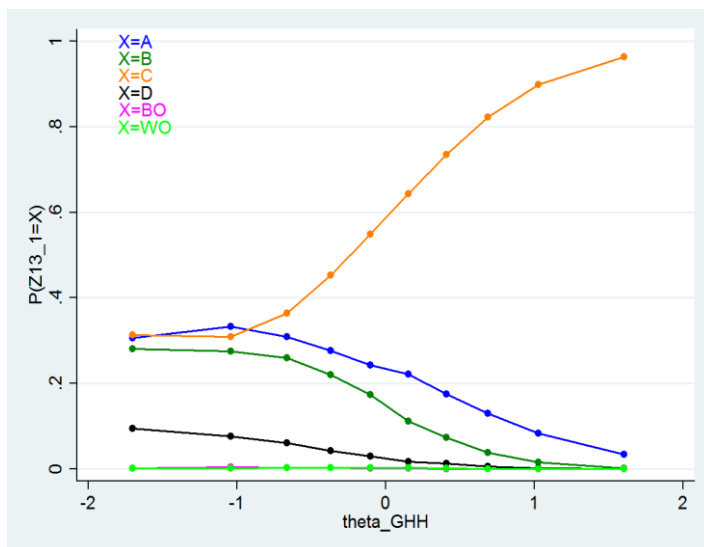
- A. Dążenie do zniesienia zależności lennej od Polski, rywalizacja o ziemie nadbałtyckie.
- B. Walka o dominację nad Bałtykiem, spory dynastyczne w rodzinie Wazów.
- C. Wyprawa zbrojna magnatów polskich na wschód, poparcie dla Dymitra Samozwańca.
- D. Sojusz Polski z Habsburgami, narastający konflikt religijny ze światem islamu.

Analiza zadania 13.1

Odpowiedź procent wyboru

A	21,1%
B	14,5%
C*	60,5%
D	3,5%

* Gwiazdką zaznaczono odpowiedź poprawną

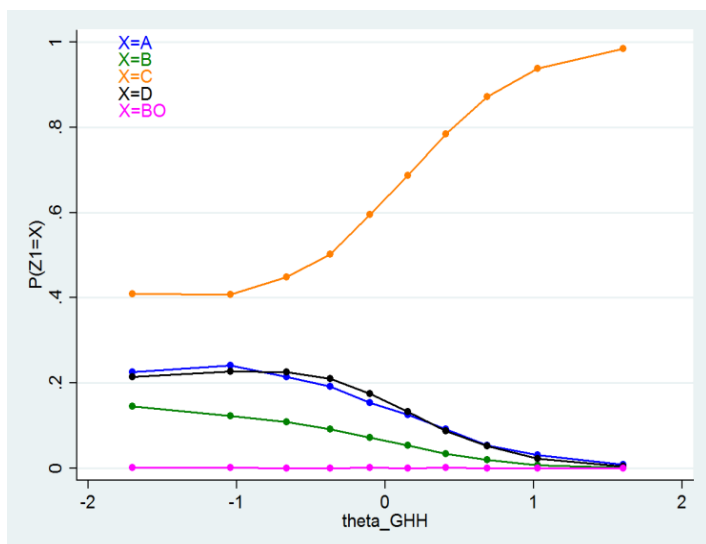


Analiza zadania 13.2

Odpowiedź procent wyboru

A	6,9%
B	6,9%
C	10,7%
D*	75,4%

* Gwiazdką zaznaczono odpowiedź poprawną

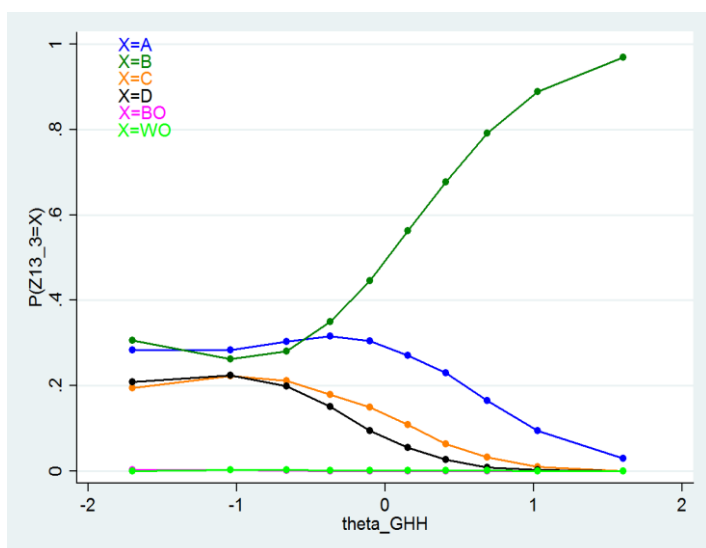


Analiza zadania 13.3

Odpowiedź procent wyboru

A	22,8%
B*	55,3%
C	11,8%
D	9,7%

* Gwiazdką zaznaczono odpowiedź poprawną



Komentarz do zadania 13.1 – 13.3.

Zadanie 13. wyraźnie odwołuje się do wiadomości uczniów, przy czym jego rozwiązanie niekoniecznie wymaga znajomości samych przyczyn wojen z wymienionymi państwami. Dobrą metodą jego rozwiązania jest wyszukiwanie słów kluczowych w zdaniach charakteryzujących przyczyny wojen i połączenie ich z nazwami krajów. W ten sposób łącząc Wazów ze Szwecją, wschód lub Dymitra z Rosją, a islam z Turcją można było dojść do poprawnych odpowiedzi. Wydaje się, że dla uczniów – również tych, którzy najslabiej rozwiązali niniejszy arkusz- najwyraźniejszy był ten ostatni związek. Z kolei rozpoznanie przyczyn wojen z Rosją i Szwecją było większym wyzwaniem, jak się zdaje również

dlatego, że jedyna przyczyna, którą należało odrzucić przy rozwiązywaniu tego zadania (A), w równym stopniu mogła wydawać się prawdopodobna dla wojen toczonych z każdym z tych państw.

Omawiając zadania tego typu z uczniami warto zalecać im szczególną ostrożność przy wybieraniu odpowiedzi, bowiem błąd w jednym członie może za sobą pociągać kolejne pomyłki.

Tekst do zadania 14.

Deklaracja Katarzyny II uzasadniająca rozbiór Polski

Po śmierci Augusta III [...] aby nie dopuścić do zgubnych skutków, które wywołać mogło bezkrólewie w Polsce, dwór w Petersburgu doprowadził do zgody na rzecz kandydata najgodniejszego tronu i najbardziej odpowiedniego zarazem tak dla obywateli, jak i dla sąsiadów. [...] Podjęte środki umożliwiły i zabezpieczyły przeprowadzenie wolnej i legalnej elekcji. Wszystko zwiastowało Polsce i jej sąsiadom stały pokój na przyszłość. Niestety jednak właśnie w tym czasie duch niezgody zawiądnął w części narodu, zniszczył w jednej chwili wszystkie te nadzieje. Obywatele powstali jedni przeciw drugim. Wszystko zostało zniszczone, prawo, porządek, handel, a nawet rolnictwo.

Na podstawie: *Wiek XVI-XVIII w źródłach. Wybór tekstów źródłowych z propozycjami metodycznymi dla nauczycieli historii i studentów*, oprac. M. Sobańska-Bondaruk, S.B. Lenard, Warszawa 1997.

Zadanie 14.

Uzupełnij poniższy tekst, przyporządkowując do każdego zdania właściwą odpowiedź spośród oznaczonych literami A–C.

Przytoczony fragment przedstawia sytuację Rzeczypospolitej w **14.1.** _____. W tekście odwołano się do okoliczności powołania na tron **14.2.** _____. Narastający kryzys w Rzeczypospolitej autor tekstu tłumaczył **14.3.** _____.

14.1.	A.	II poł. XVII w.	B.	I poł. XVIII w.	C.	II poł. XVIII w.
14.2.	A.	Stanisława Leszczyńskiego	B.	Augusta III Sasa	C.	Stanisława Augusta Poniatowskiego
14.3.	A.	konfliktem wewnątrz stanu szlacheckiego	B.	ingerencją sąsiadów w wewnętrzne sprawy Polski	C.	utrzymaniem niszczącej państwo zasady wolnej elekcji

Analiza zadania 14.1

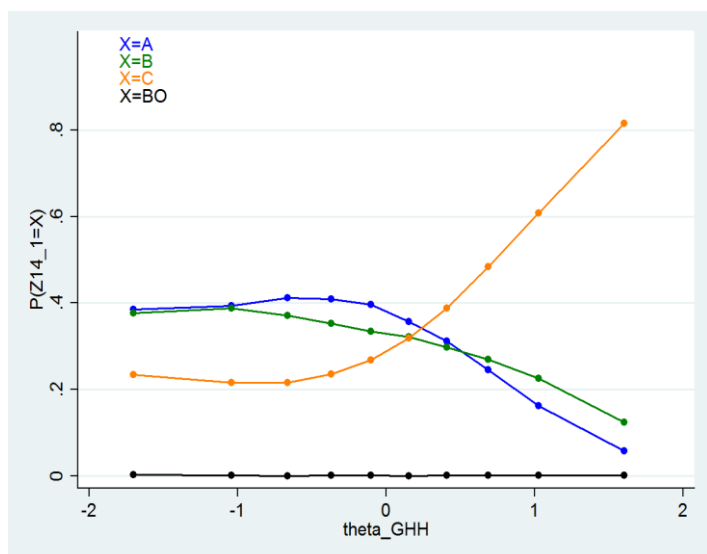
Odpowiedź procent wyboru

A 31,3%

B 30,6%

C* 37,9%

* Gwiazdką zaznaczono odpowiedź poprawną



Analiza zadania 14.2

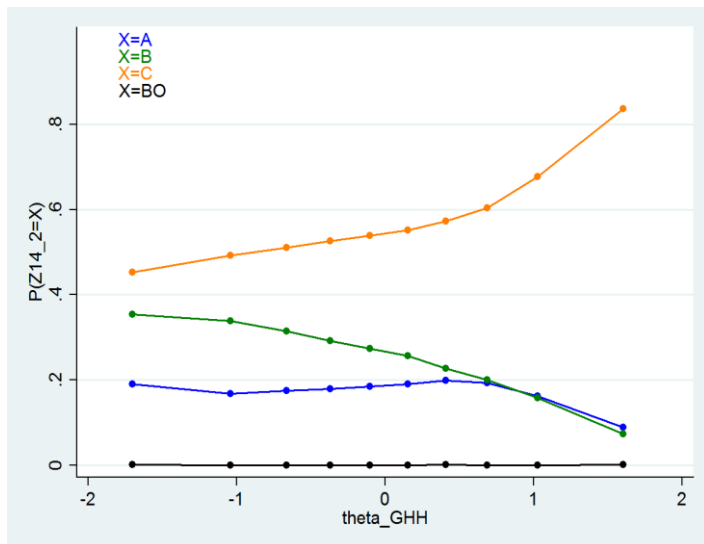
Odpowiedź procent wyboru

A 17,3%

B 24,9%

C* 57,6%

* Gwiazdką zaznaczono odpowiedź poprawną



Analiza zadania 14.3

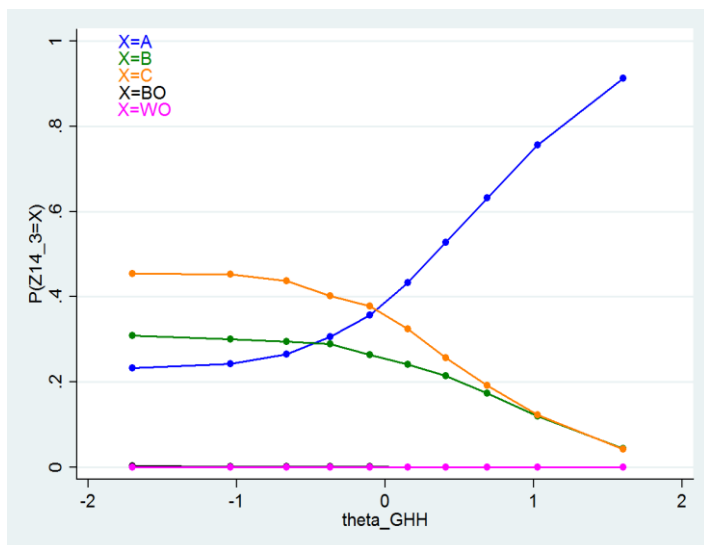
Odpowiedź procent wyboru

A* 46,7%

B 22,5%

C 30,7%

* Gwiazdką zaznaczono odpowiedź poprawną



Komentarz do zadania 14.

Zadanie, w którym wykorzystano fragment Deklaracji Katarzyny II uzasadniającej II rozbiór Polski składa się z trzech wyraźnie odmiennych części. Każda z nich odwołuje się do tekstu, wymagając jednocześnie różnych wiadomości i umiejętności.

Pierwsza z nich sprawdza umiejętności chronologiczne uczniów. Wskazanie drugiej połowy XVIII wieku jako okresu, w którym panowała Katarzyna II i miały miejsce rozbiory Polski, nie powinno sprawiać uczniom trudności, jednak warto zauważyć, że znaczna grupa uczniów (31,3%) wybrała II połowę XVII wieku. Wynik ten sugeruje, że uczniowie ciągle mają kłopoty z lokowaniem w czasie najważniejszych wydarzeń z dziejów Polski.

W tym kontekście interesujący wydaje się wynik drugiej części zadania 14. Okazuje się, że dla uczniów łatwiejsze było rozpoznanie Stanisława Augusta Poniatowskiego w następcy Augusta III, niż poprawne określenie połowy wieku, w którym ten pierwszy panował. Dość zaskakująca wydaje się popularność odpowiedzi B (25%), która odnosi się do władcy, o którym wprost napisano, że w opisywanych w tekście czasach już nie żyje. Wpływ na popularność tej – zdawałoby się absurdalnej – odpowiedzi może mieć fakt, że August III jest jedyną spośród zaproponowanych postaci, która została wymieniona wprost w tekście, a zatem możemy przyjąć, że wskazywali ją ci uczniowie, których umiejętności z zakresu analizy osiągnęły jedynie poziom prostego wyszukiwania informacji słów kluczowych.

Trzecia część zadania sprawdza przede wszystkim umiejętności analizy tekstu i zmusza uczniów do dokładnego przeczytania tekstu, jednocześnie skłaniając ich do odrzucenia tradycyjnych podręcznikowych ocen. Zadanie okazało się trudne, przy czym najlepsi uczniowie poradzili sobie z nim zasadniczo dobrze, co widać na wykresie KTT. Wśród słabszych uczniów dominowała zapewne tendencja do udzielania odpowiedzi stereotypowych, opartych jedynie na posiadanych wiadomościach a abstrahujących od tekstu.

Zadanie 15.

Dokończ poniższe zdanie – wybierz właściwą odpowiedź spośród podanych.

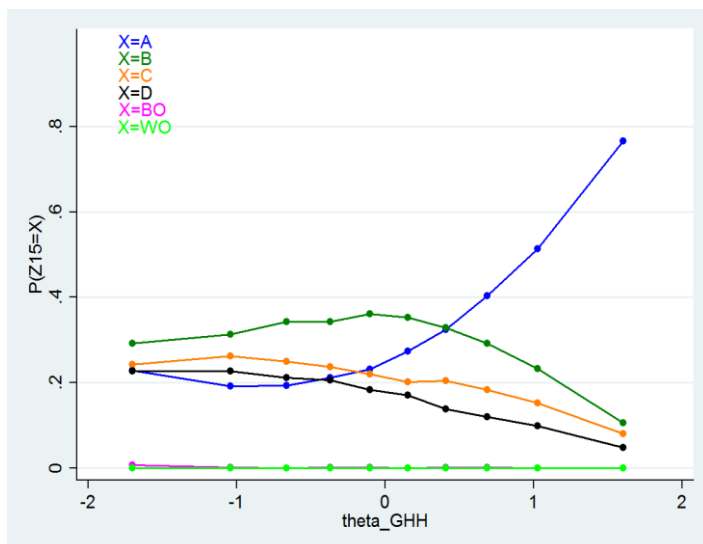
Szereg, w którym uporządkowano chronologicznie wydarzenia z okresu stanisławowskiego, to:

- A. uchwalenie Konstytucji 3 maja → zawiązanie konfederacji targowickiej → upadek powstania kościuszkowskiego.
- B. upadek powstania kościuszkowskiego → zawiązanie konfederacji targowickiej → uchwalenie Konstytucji 3 maja.
- C. zawiązanie konfederacji targowickiej → upadek powstania kościuszkowskiego → uchwalenie Konstytucji 3 maja.
- D. upadek powstania kościuszkowskiego → uchwalenie Konstytucji 3 maja → zawiązanie konfederacji targowickiej.

Analiza zadania 15.

Odpowiedź	procent wyboru
A*	33,4%
B	29,7%
C	20,4%
D	16,4%

* Gwiazdką zaznaczono odpowiedź poprawną

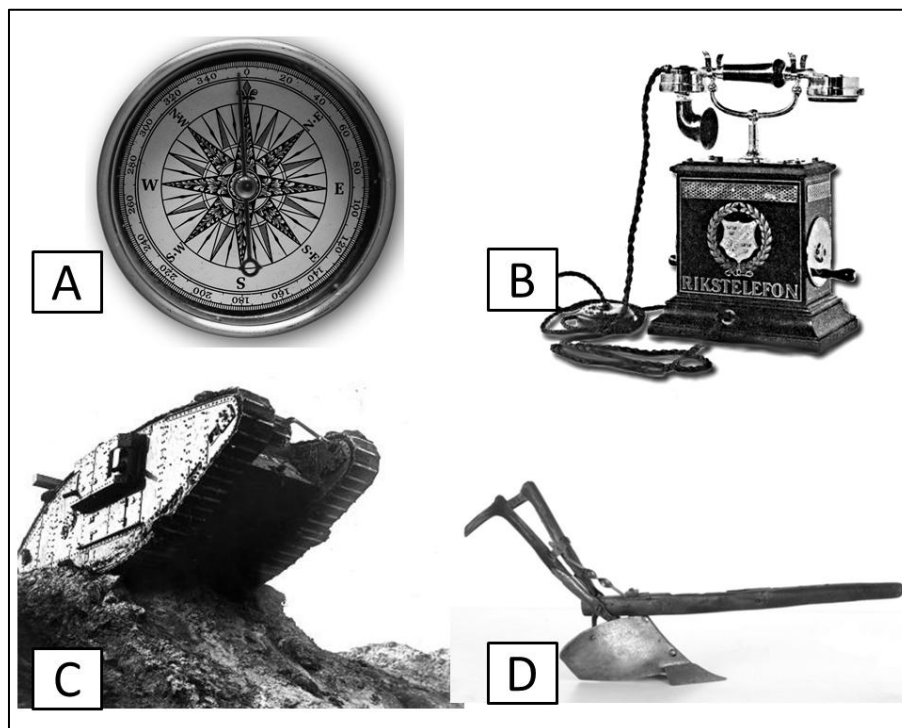


Komentarz do zadania 15.

Wyniki zadania 15. potwierdzają zasadniczo wnioski z wcześniejszych zadań sprawdzających umiejętności chronologiczne. Szczególnie interesująca wydaje się duża popularność odpowiedzi, w której wydarzenia wymieniono w kolejności odwrotnej od faktycznej – odpowiedź tę wybrało aż 29% uczniów. Taki wynik wskazuje na brak znajomości nie tylko dat wymienionych wydarzeń, ale również jakichkolwiek łączących je związków przyczynowych, których znajomość mogła w dużym stopniu ułatwić rozwiązanie tego zadania. Słabe wyniki zadania wydają się również o tyle zaskakujące, że zadanie to dotyczyło materiału, który zapewne w większości szkół został zrealizowany stosunkowo niedawno.

Ilustracje do zadania 16.

Źródła: <http://www.historiezpodrozy.pl/tag/podroze/>, <https://asdhs.wikispaces.com/Telephone>,
<http://www-g.eng.cam.ac.uk/125/achievements/ricardo/>, <http://wiano.eu/article/1863>



Zadanie 16.

Spośród wynalazków przedstawionych na ilustracjach oznaczonych literami A–D wybierz wynalazek, który zastosowano najwcześniej i wynalazek, który zastosowano najpóźniej. W każdym wierszu tabeli zaznacz właściwą literę.

16.1.	Wynalazek zastosowany najwcześniej	A	B	C	D
16.2.	Wynalazek zastosowany najpóźniej	A	B	C	D

Analiza zadania 16.1

Odpowiedź procent wyboru

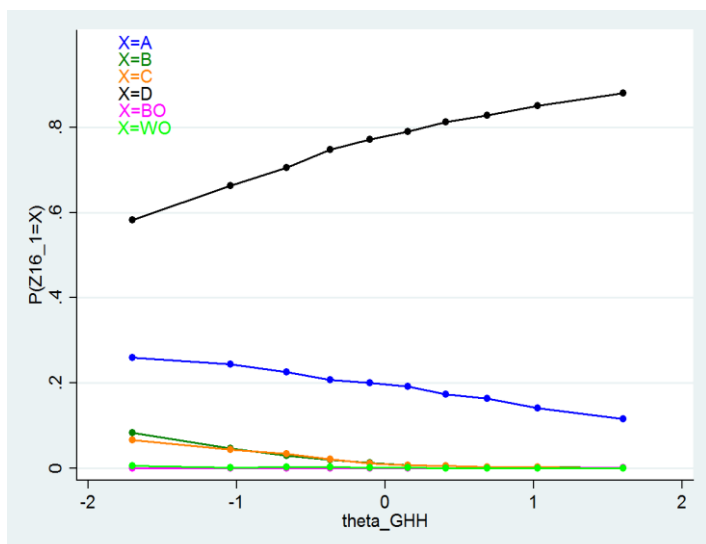
A 19,3%

B 2,2%

C 2,0%

D* 76,3%

* Gwiazdką zaznaczono odpowiedź poprawną

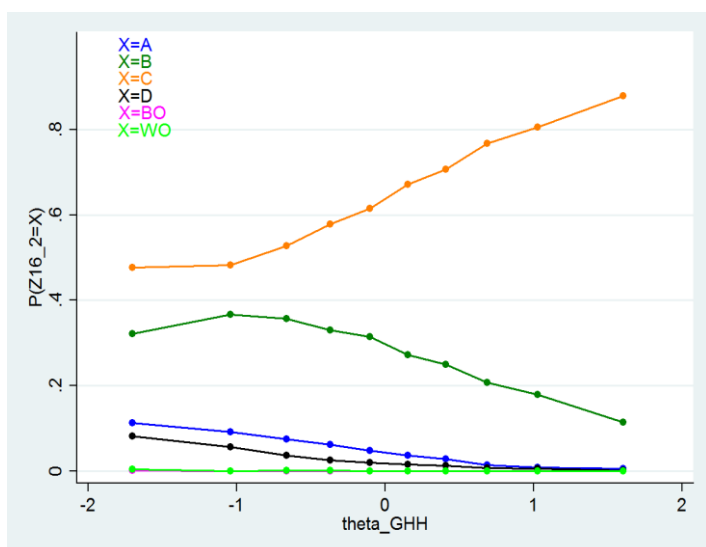


Analiza zadania 16.2

Odpowiedź procent wyboru

A	4,9%
B	27,2%
C*	65,1%
D	2,7%

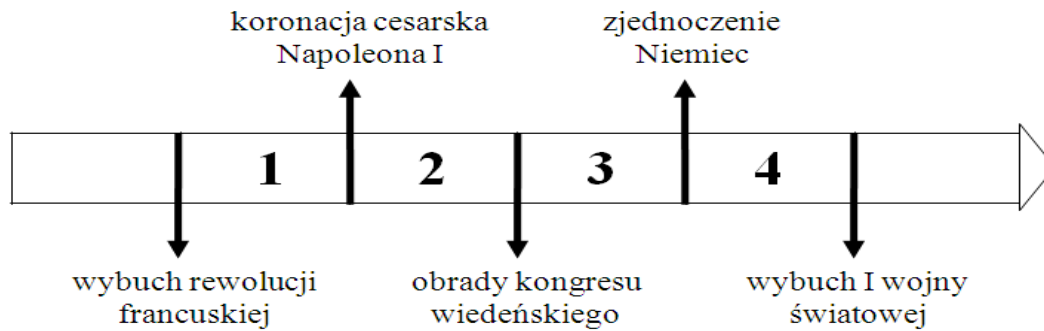
* Gwiazdką zaznaczono odpowiedź poprawną



Komentarz do zadań 16.1–16.2.

W zadaniu tym wykorzystano ilustracje przedstawiające cztery przedmioty – kompas, telefon, czołg i radio. Od ucznia oczekiwano wskazania wynalazku najwcześniejszego i najpóźniejszego. Do poprawnego rozwiązania można było dojść na dwa sposoby: poprzez identyfikację i umieszczenie w czasie wynalazków lub poprzez ustalenie kolejności technicznego zaawansowania poszczególnych przedmiotów. W przypadku drugiego podejścia nie jest konieczna identyfikacja przedmiotów a jedynie analiza ich konstrukcji i funkcji. Niespodziewanie zadanie to okazało się dość trudne. Wśród zdających znaleźli się uczniowie, którzy wyraźnie pomylili znaczenie słów “najpóźniej” i “najwcześniej”. Trudno sobie bowiem wyobrazić, by uczeń uważał, iż radio jest późniejszym wynalazkiem od czołgu. Wybór najwcześniejszego wynalazku sprawił uczniom mniej trudności.

Taśma chronologiczna do zadania 17.



Zadanie 17.

Dokończ poniższe zdanie – wybierz właściwą odpowiedź spośród podanych.

Powstanie listopadowe wybuchło w okresie oznaczonym na taśmie chronologicznej numerem

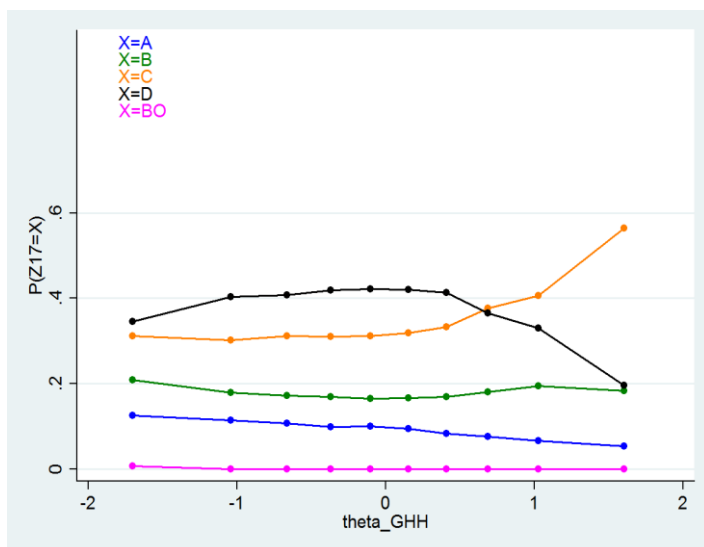
- A. 1.
- B. 2.
- C. 3.
- D. 4.

Analiza zadania 17.

Odpowiedź procent wyboru

A	9,2%
B	17,9%
C*	35,5%
D	37,2%

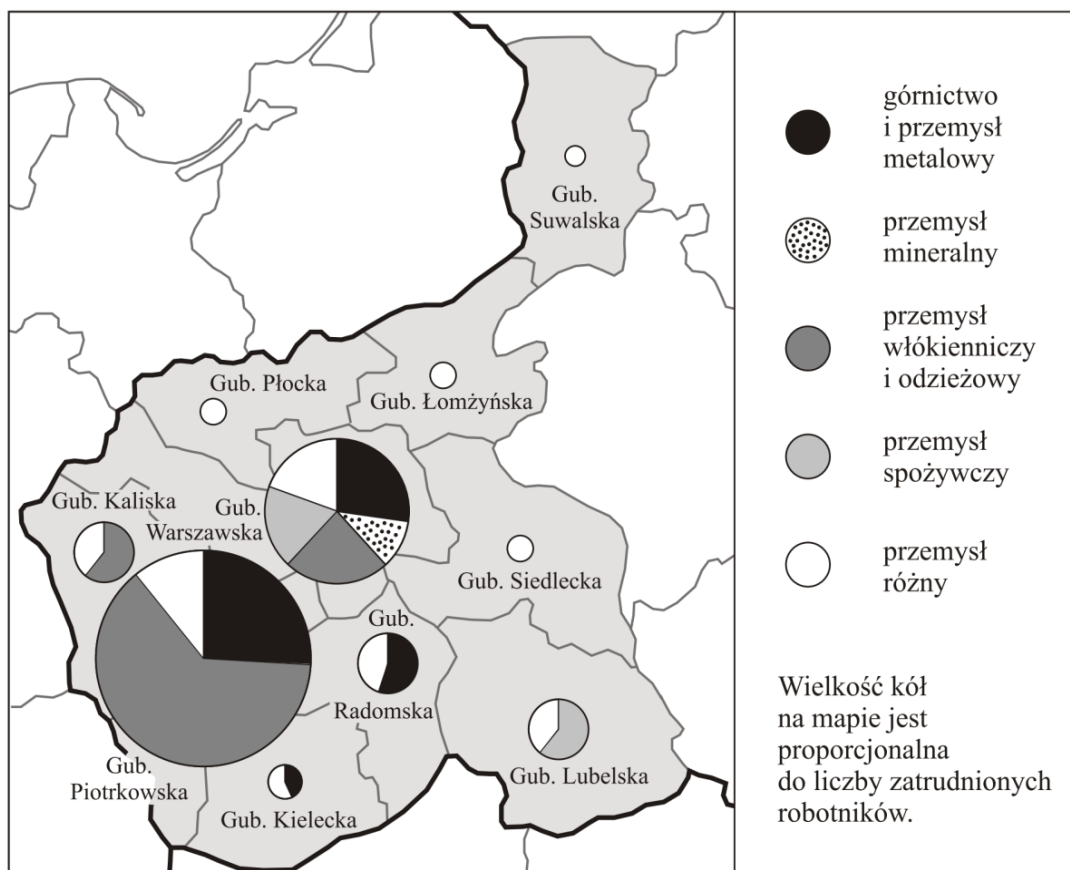
* Gwiazdką zaznaczono odpowiedź poprawną



Komentarz do zadania 17.

Kolejne zadanie sprawdzające wiadomości na temat podstawowej chronologii dziejów Polski również okazało się zadaniem trudnym. Tym razem na taki wynik wpłynęły dwa czynniki. Przede wszystkim uczniowie musieli odnieść wydarzenia z historii Polski do chronologii dziejów powszechnych. Jednocześnie jednak zadanie wymagało sytuowania w czasie wydarzeń z historii powszechnej, których uczniowie prawdopodobnie jeszcze nie znali (w szczególności orientacyjna data zjednoczenia Niemiec). Na wyniki zadania należy zatem patrzeć pamiętając o tych okolicznościach. Warto jednak podkreślić, że uczniowie wyraźnie chętniej wskazywali te odpowiedzi, które pochodziły z zakresu jeszcze nieomawianego w czasie lekcji zakładając, że jedna z nich powinna być dobrą odpowiedzią. Należy odnotować, że taka forma sprawdzania chronologii, w której uczeń musi określić przedział czasu, w którym doszło do konkretnego wydarzenia pojawia się w arkuszach CKE po raz pierwszy. Stosowanie takiej formy pozwala na diagnozowanie na ile uczeń dostrzega związki równoczesności, poprzedzania i następstwa wydarzeń i procesów historycznych.

Mapa do zadania 18.



Przemysł w Królestwie Polskim ok. 1910 r.
 Na podstawie: J. Skodlarski, *Zarys historii gospodarczej Polski*, Warszawa 2007.

Zadanie 18.

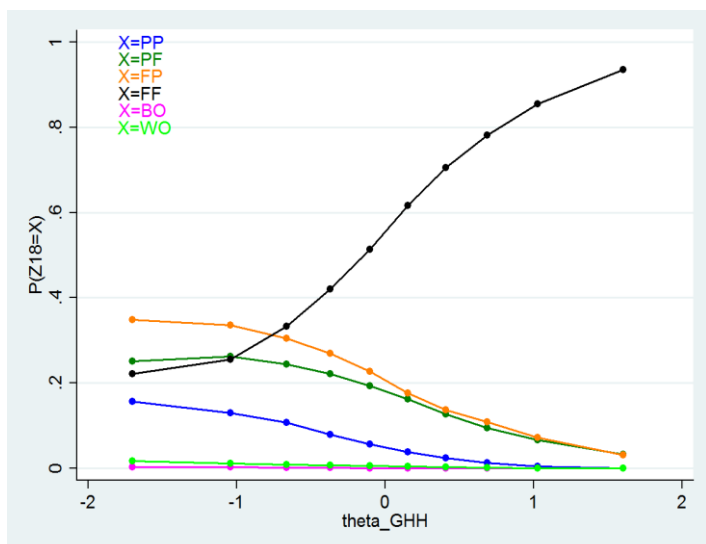
Oceń, czy poniższe zdania dotyczące mapy są prawdziwe, czy – fałszywe. Wybierz P, jeśli zdanie jest prawdziwe, lub F – jeśli zdanie jest fałszywe.

Poziom uprzemysłowienia w guberniach wschodnich Królestwa Polskiego był wyższy niż w guberniach zachodnich.	P	F
W trzech guberniach Królestwa Polskiego ponad połowa robotników pracowała w przemyśle ciężkim.	P	F

Analiza zadania 18.

Odpowiedź	procent wyboru
PP	6,1%
PF	16,6%
FP	20,1%
FF*	56,4%

* Gwiazdką zaznaczono odpowiedź poprawną



Komentarz do zadania 18.

W zadaniu tym wykorzystano ciekawy materiał łączący ze sobą mapę i dane statystyczne. Jednocześnie do jego rozwiązania wystarczą jedynie informacje, które znajdują się w samym materiale źródłowym. Oba zdania wymagają równoczesnego poddania analizie wykresów, jak i odczytania pewnych informacji z mapy. Wobec tego zadanie to mogło sprawiać trudność zarówno uczniom, którzy mają problemy w pracy z mapą, jak i tym, dla których trudność stanowi materiał statystyczny. Dodatkowo część uczniów, która jeszcze nie omawiała na lekcjach zjawisk przedstawionych na mapie, mogła nie dostrzec, że w celu rozwiązania zadania należy uważnie przeanalizować informacje zawarte na mapie i nie ma potrzeby odwoływania się do wiadomości. Wydaje się, że przed właściwym egzaminem warto dodatkowo zmotywować uczniów do podejmowania prób rozwiązania zadania również w takiej sytuacji, gdy dotyczy ono treści słabiej im znanych. W tym kontekście nie dziwi fakt, że zadanie okazało się trudne. Wykres KTT pokazuje jednak, że dobrzy uczniowie poradzili sobie z tym zadaniem.

Teksty do zadania 19.

1. Odezwa wielkiego księcia Mikołaja Mikołajewicza, głównodowodzącego armii rosyjskiej (fragment)

Polacy!

Wybiła godzina, w której przekazane Wam marzenie ojców i dziadów Waszych ziścić się może.

Przed półtora wiekiem żywe ciało Polski rozszarpano na kawały, ale dusza jej nie umarła. Żyła ona nadzieją, że nadejdzie godzina zmartwychwstania dla Narodu Polskiego i dla pojednania się braterskiego z Wielką Rosją (...)

Z sercem otwartym, z ręką po bratersku wyciągniętą, kroczy na Wasze spotkanie Wielka Rosja. Wierzy ona, iż nie zardzewiał miecz, który poraził wroga pod Grunwaldem. (...)

2. Odezwa do Polaków Naczelnego Dowództwa niemieckich i austro-węgierskich armii (fragment)

Polacy!

zbliża się chwila oswobodzenia spod jarzma moskiewskiego.

Sprzymierzone wojska Niemiec i Austro-Węgier przekroczą wkrótce granicę Królestwa Polskiego. Już się cofają Moskale. Upada ich krwawe panowanie, ciężące na Was od stu przeszło lat. Przychodzimy do Was jako przyjaciele. Zaufajcie nam! Wolność Wam niesiemy i niepodległość, za którą tyle wycierpieli ojcowie Wasi. (...)

Źródło: M. Sobańska-Bondaruk, S. B. Lenard, *Wiek XX w źródłach. Wybór tekstów źródłowych z propozycjami metodycznymi dla nauczycieli historii, studentów i uczniów*, Warszawa 1998.

Zadanie 19.

Uzupełnij poniższy tekst, przyporządkowując do każdego zdania właściwą odpowiedź spośród oznaczonych literami A–C.

Przytoczone odezwy wydali głównodowodzący państw, które w okresie I wojny światowej **19.1.** _____. W odezwach zadeklarowano **19.2.** _____. Twórcy obu tekstów odwołali się do **19.3.** _____.

19.1.	A. należały do tego samego bloku militarnego	B. pozostały neutralne wobec konfliktu	C. walczyły po różnych stronach
19.2.	A. chęć współpracy z Polakami	B. odbudowę suwerennej Polski	C. zachowanie pokoju w Europie
19.3.	A. okresu niewoli narodowej	B. konfliktu polsko-krzyżackiego	C. polskich powstań narodowych

Analiza zadania 19.1

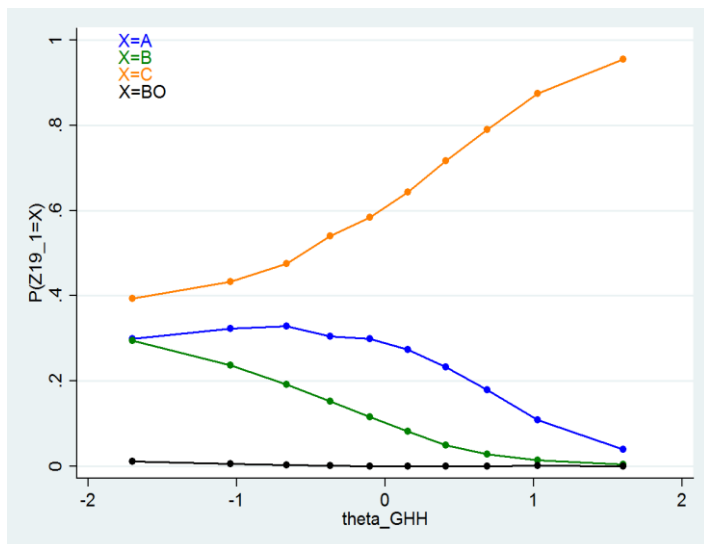
Odpowiedź procent wyboru

A 23,9%

B 11,8%

C* 64,0%

* Gwiazdką zaznaczono odpowiedź poprawną

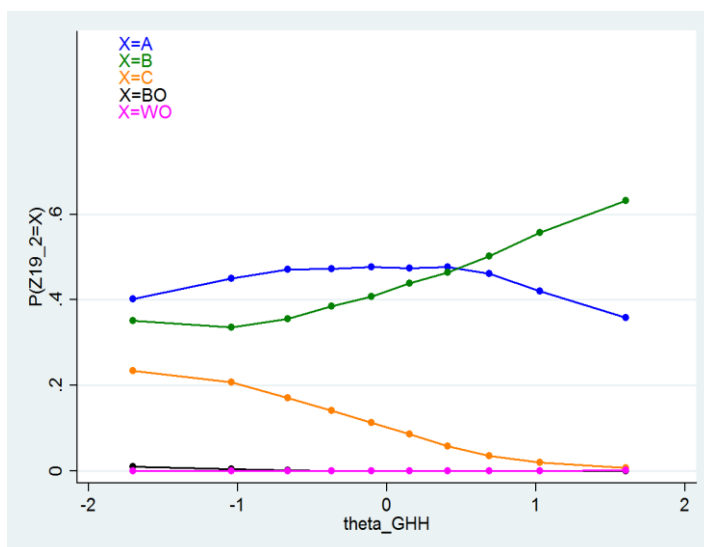


Analiza zadania 19.2

Odpowiedź procent wyboru

A*	44,6%
B	44,3%
C	10,8%

* Gwiazdką zaznaczono odpowiedź poprawną

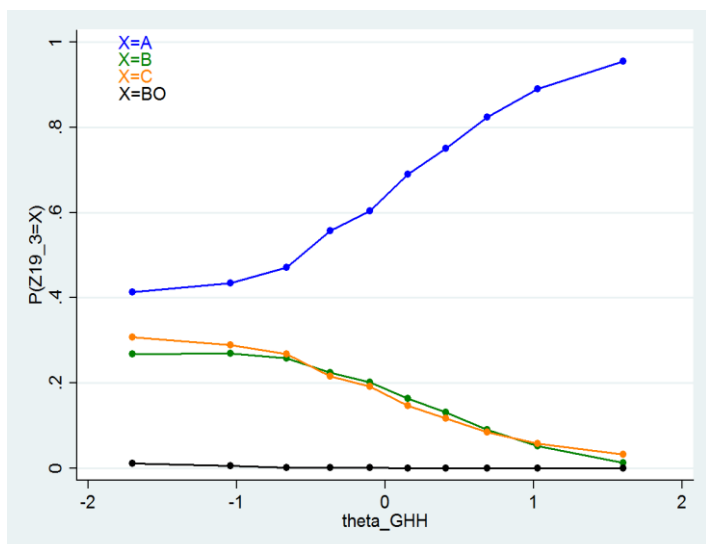


Analiza zadania 19.3

Odpowiedź procent wyboru

A*	65,8%
B	16,8%
C	17,1%

* Gwiazdką zaznaczono odpowiedź poprawną



Komentarz do zadań 19.1-19.3.

Poprawne rozwiązanie zadanie wymagało zestawienia informacji zawartych w dwóch tekstach – odezwach skierowanych do Polaków przez zaborców w 1914 roku. Zadanie składało się z trzech części. Pierwsza z nich sprawdzała, czy uczeń odczytuje w tekstach relacje, w jakich znajdowały się państwa, które ogłosiły dokumenty. Na wzajemną wrogość wskazują nawiązania do bitwy pod Grunwaldem w tekście rosyjskim, i wzmianka o krwawym cofaniu się Moskali w tekście niemieckim. Zasadniczo uczniowie dość dobrze poradzi sobie z tym zadaniem. Warto odnotować, że najlepsi uczniowie wybierali niemal wyłącznie dobrą odpowiedź. Zwróćmy jednak uwagę, że pewną podpowiedź zawierała mapa wykorzystana w zadaniu 20.

Druga część zadania również miała sprawdzać umiejętności analizy tekstu. Okazało się jednak, że odpowiedzi A i B były dla uczniów zbyt podobne i bez dodatkowej wiedzy trudno im było wskazać dobrą odpowiedź. Pamiętając, że zagadnienia związane z I wojną światową nie były zrealizowane w czasie diagnozy, wyniki tego zadania należy traktować z dużą ostrożnością.

Wreszcie trzecia część zadania wymagała znalezienia analogicznych odwołań w obu tekstach. Rozwiązanie tego problemu wymagało zatem przede wszystkim uważnej analizy obu tekstów, a jego wyniki są zasadniczo zbliżone do wyników pierwszej części.

Mapa do zadania 20.



Europa podczas Wielkiej Wojny, 1914–1918

Opracowanie własne na podstawie: Norman Davies, *Europa rozprawa historyka z historią*, Kraków 1998

Zadanie 20.

Dokończ poniższe zdanie – wybierz właściwą odpowiedź spośród podanych

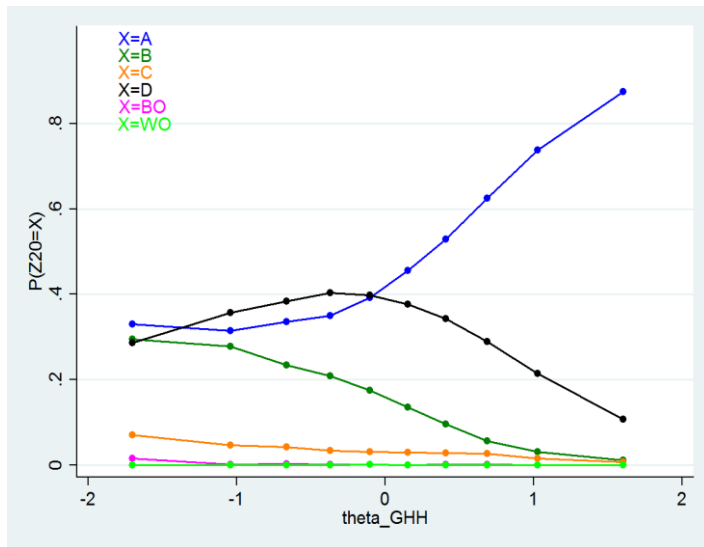
W czasie I wojny światowej wojska państw centralnych zaatakowały w Europie terytorium

- A. Rosji.
- B. Austro-Węgier.
- C. Wielkiej Brytanii.
- D. Imperium Osmańskiego.

Analiza zadania 20.

Odpowiedź	procent wyboru
A*	49,4%
B	15,2%
C	3,4%
D	31,6%

* Gwiazdką zaznaczono odpowiedź poprawną



Komentarz do zadania 20.

Ostatnie zadanie części historycznej sprawdza umiejętność posługiwania się mapą. Część uczniów jednak wyraźnie potraktowała je jako zadanie wymagające wykazania się wiadomościami na temat I wojny światowej. Brakiem takiej wiedzy możemy tłumaczyć wysoką popularność odpowiedzi D i B. Wydaje się, że uczniowie wskazujący jako cel ataku państw centralnych Austro-Węgry i Imperium Osmańskie po prostu nie przeanalizowali legendy mapy.

Teksty do zadania 21.

Tekst A.

Art. 41.

1. Każdemu zapewnia się nietykalność osobistą i wolność osobistą. Pozbawienie lub ograniczenie wolności może nastąpić tylko na zasadach i w trybie określonych w ustawie.
3. Każdy zatrzymany powinien być niezwłocznie i w sposób zrozumiały dla niego poinformowany o przyczynach zatrzymania. Powinien on być w ciągu 48 godzin od chwili zatrzymania przekazany do dyspozycji sądu.

Tekst B.

Art. 47.

Każdy ma prawo do ochrony prawnej życia prywatnego, rodzinnego, czci i dobrego imienia oraz do decydowania o swoim życiu osobistym.

Tekst C.

Art. 53.

1. Każdemu zapewnia się wolność sumienia i religii.
2. Wolność religii obejmuje wolność wyznawania lub przyjmowania religii według własnego wyboru oraz uzewnętrzniania indywidualnie lub z innymi.

Tekst D.

Art. 59.

1. Zapewnia się wolność zrzeszania się w związkach zawodowych, organizacjach społeczno-zawodowych rolników oraz w organizacjach pracodawców.

Źródło: Konstytucja Rzeczypospolitej Polskiej, rozdział II, *Wolności, prawa i obowiązki człowieka i obywatela*, Warszawa 2011.

Zadanie 21.

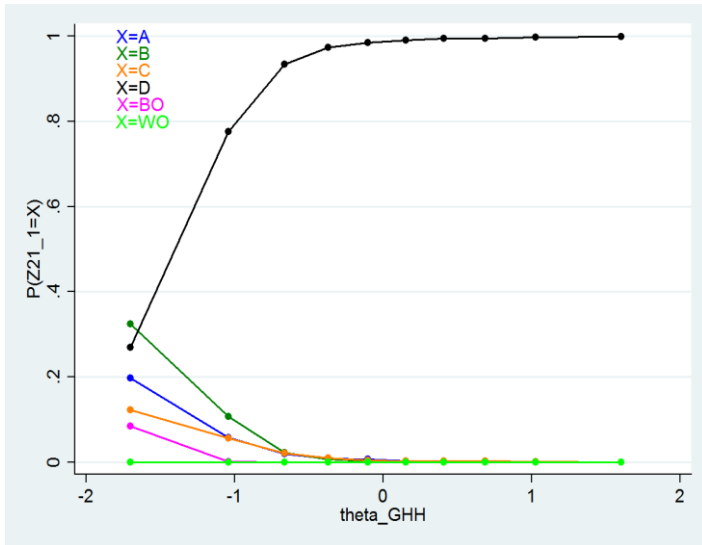
Każdej sytuacji opisanej w tabeli przyporządkuj artykuł Konstytucji Rzeczypospolitej Polskiej, który został w konkretnym przypadku złamany – wybierz go spośród oznaczonych literami A–D. W każdym wierszu tabeli zaznacz właściwą literę.

21.1.	W zakładzie pracy pana Z zakazano zakładania organizacji broniących praw pracowniczych.	A	B	C	D
21.2.	Policja zatrzymała panią Y na trzy doby w areszcie bez nakazu sądowego.	A	B	C	D
21.3.	Na portalu społecznościowym zamieszczono zdjęcia pana X bez zgody przedstawionych na nich osób.	A	B	C	D

Analiza zadania 21.1

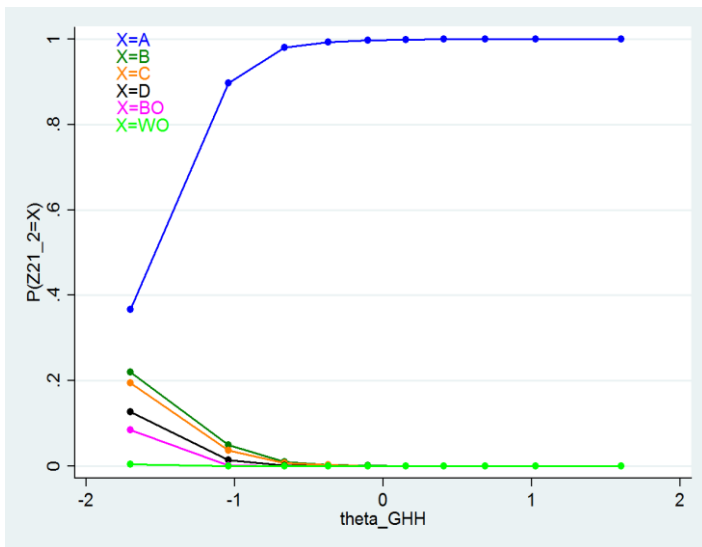
Odpowiedź procent wyboru

A	3,0%
B	4,7%
C	2,3%
D	89,1%



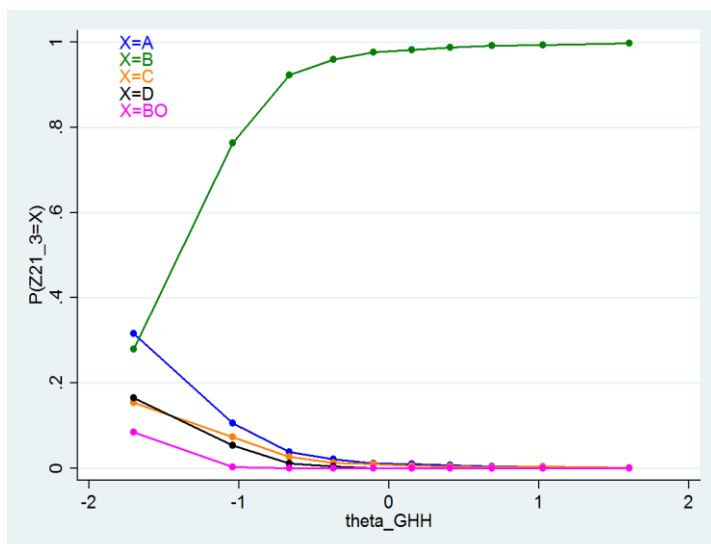
Analiza zadania 21.2

Odpowiedź	procent wyboru
A	92,3%
B	2,9%
C	2,5%
D	1,4%



Analiza zadania 21.3

Odpowiedź	procent wyboru
A	5,2%
B	88,5%
C	3,0%
D	2,4%

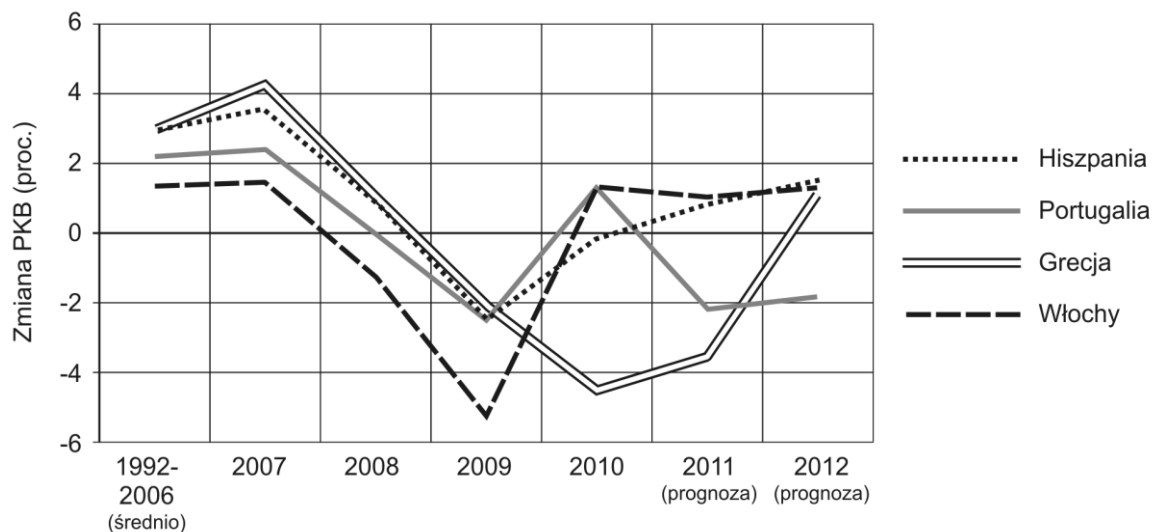


Komentarz do zadań 21.1–21.3.

Zadanie 21. wymaga rozstrzygnięcia, które z zacytowanych fragmentów Konstytucji znajdują zastosowanie w podanych sytuacjach z życia codziennego. Zadanie okazało się łatwe – wykonało je poprawnie aż 89% uczniów. Warto jednak zauważyć, że stosunkowo wielu spośród najłabszych uczniów w ogóle nie podjęło próby udzielenia odpowiedzi. Mogło to wynikać z kilku czynników. Przede wszystkim dla części uczniów trudnością mogła być rozbudowana forma zadania, które wymagało stosunkowo dużo pracy z materiałami źródłowymi. Inni uczniowie mogli natomiast po prostu nie zdążyć wykonać wszystkich zadań, na co wskazuje wyraźnie większa liczba osób, które nie udzieliły odpowiedzi na ostatnie pytania.

Wykres do zadania 22.

Kraje niskiego wzrostu gospodarczego



Na podstawie: *Kraje niskiego wzrostu* [w:] C. Kowanda, *Południe w cieniu*, „Polityka” nr 37.

Zadanie 22.

Oceń, czy poniższe zdania dotyczące wykresu są prawdziwe, czy – fałszywe. Wybierz P, jeśli zdanie jest prawdziwe, lub F – jeśli jest fałszywe.

W 2008 r. nastąpił spadek PKB we wszystkich przedstawionych państwach.	P	F
Zaprezentowane na wykresie dane pochodzą z 2012 r.	P	F

Analiza zadania 22.

Odpowiedź procent wyboru

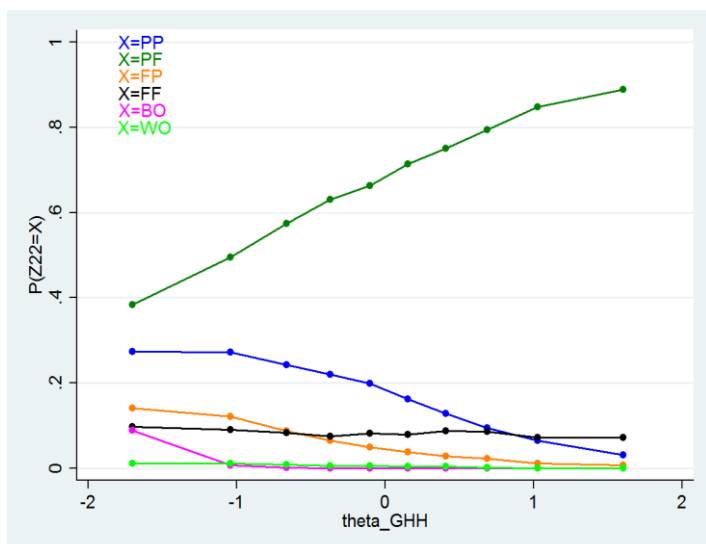
PP 16,9%

PF* 67,4%

FP 5,8%

FF 8,3%

* Gwiazdką zaznaczono odpowiedź poprawną



Komentarz do zadania 22.

Zadanie 22. odwołuje się do wykresu, który w przystępny sposób ukazywał zmiany PKB oraz jego prognozy dla wybranych państw europejskich. Żeby rozwiązać pierwszą część zadania uczniowie musieli odnaleźć na wykresie dane dla roku 2008 i dostrzec trend spadkowy PKB we wszystkich państwach, których dotyczy wykres. Z kolei w drugim zdaniu uczeń musiał zrozumieć, że wykres przedstawia nie tylko dane z lat ubiegłych, ale także prognozuje wyniki dla roku 2011 i 2012. Dlatego musiał powstać w czasie, gdy nie dysponowano jeszcze danymi dla tych lat. Zadanie okazało się umiarkowanie trudne, przy czym warto zestawić jego wyniki z zadaniem 8, które także sprawdzało, na ile uczniowie radzą sobie z wykorzystywaniem danych statystycznych.

Zadanie 23.

Dokończ poniższe zdanie – wybierz właściwą odpowiedź spośród podanych.

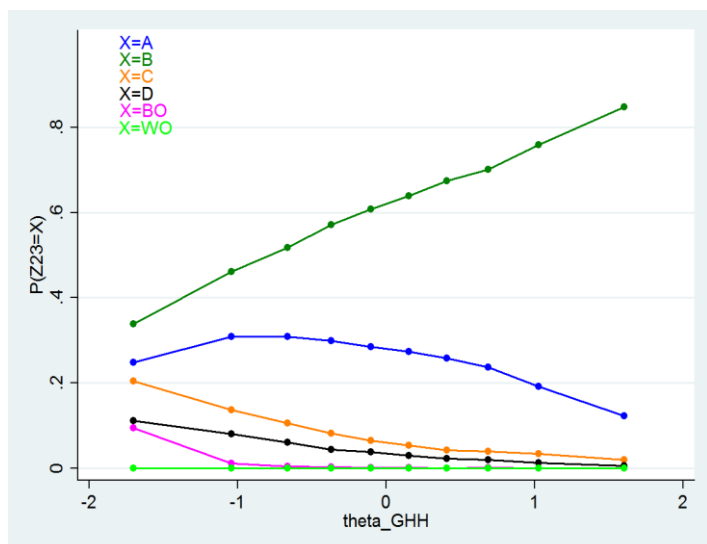
Szereg, w którym przedstawiono we właściwej kolejności najważniejsze etapy pracy nad ustawą, to:

- A. przyjęcie ustawy przez Senat → przyjęcie ustawy przez Sejm → podpisanie ustawy przez Prezydenta Rzeczypospolitej.
- B. przyjęcie ustawy przez Sejm → przyjęcie ustawy przez Senat → podpisanie ustawy przez Prezydenta Rzeczypospolitej.
- C. przyjęcie ustawy przez Sejm → podpisanie ustawy przez Prezydenta Rzeczypospolitej → przyjęcie ustawy przez Senat.
- D. przyjęcie ustawy przez Senat → podpisanie ustawy przez Prezydenta Rzeczypospolitej → przyjęcie ustawy przez Sejm.

Analiza zadania 23.

Odpowiedź procent wyboru

A	25,4%
B	61,2%
C	7,9%
D	4,3%



Komentarz do zadania 23.

Zadanie sprawdza znajomość podstawowych wiadomości dotyczących przebiegu procesu legislacyjnego w Rzeczypospolitej. Okazało się ono umiarkowanie trudne – poprawnie wykonało je nieco ponad 61% zdających. Analiza wykresu KTT pokazuje, że uczniowie mają największe problemy z rozróżnieniem kompetencji Sejmu i Senatu w procesie powstawania ustawy. Warto odnotować, że znajomość podstaw ustroju RP jest regularnie sprawdzana w kolejnych arkuszach Centralnej Komisji Egzaminacyjnej.

Ilustracja do zadania 24.



Rys. Andrzej Mleczo, [za:] www.uokik.gov.pl

Zadanie 24.

Dokończ poniższe zdanie – wybierz właściwą odpowiedź spośród podanych.

Klient powinien wziąć paragon, żeby mógł w razie potrzeby

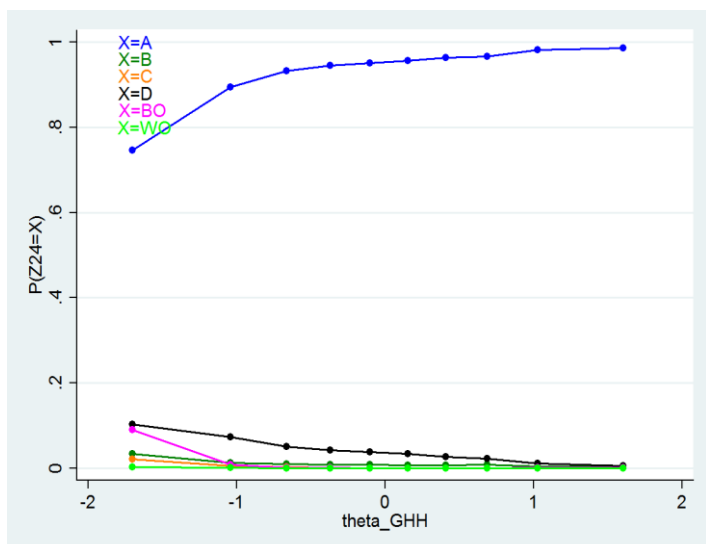
- A. złożyć reklamację.
- B. zapłacić podatek.
- C. uzyskać kredyt w banku.
- D. udokumentować własne dochody.

Analiza zadania 24

Odpowiedź procent wyboru

A*	93,2%
B	1,1%
C	0,4%
D	4,1%

* Gwiazdką zaznaczono odpowiedź poprawną



Komentarz do zadania 24.

Ostatnie zadanie w arkuszu okazało się bardzo łatwe. Wykorzystano w nim przyjazny i ciekawy materiał dotyczący spraw codziennych, z którym uczniowie mogą spotkać się w prasie. Ideą tego zadania miało być sprawdzenie umiejętności analizy karykatur. Warto jednak zwrócić uwagę, że choć analiza ilustracji pomaga w rozwiązaniu zadania, to sam materiał nie jest jednak niezbędny, by je poprawnie rozwiązać.

3. Podsumowanie – słabe i mocne strony gimnazjalistów

Podsumowując powyższą analizę zadań warto jeszcze raz przypomnieć, że wykorzystany w badaniu arkusz nie może być traktowany jako jedyne narzędzie i źródło informacji na temat poziomu kompetencji uczniów z historii oraz WOS. Należy go raczej potraktować jako kolejny etap przygotowywania uczniów do egzaminu gimnazjalnego. W tym kontekście na wyniki uczniów z poszczególnych zadań należy patrzeć przez pryzmat etapu przygotowań, w którym byli uczniowie w trakcie badania.

Uczniowie stosunkowo słabo radzą sobie z umiejętnościami chronologicznymi: nie wszyscy potrafią uporządkować w czasie najważniejszych wydarzeń i procesów historycznych, o czym świadczą wyniki np. zadania 15. Niektórzy mają problemy ze zrozumieniem struktur czasowych w narracji: np. w zadaniu 14.2 za bohatera tekstu duża część uczniów uznała osobę, o której napisano wprost, że wcześniej zmarła. Pewna – szczęśliwie nieliczna – grupa uczniów nie rozróżnia najprostszych pojęć związanych z myśleniem chronologicznym takich jak “najwcześniej – najpóźniej” (zadanie 16). Przed właściwym egzaminem na pewno warto powtórzyć z uczniami chronologię dziejów kultury, architektury i religii – przypomnieć właściwy porządek epok, stylów i kolejność powstawania wyznań, z czym uczniowie miewają problemy (por. zadanie 5 i 9). W ramach powtórzenia warto również ćwiczyć synchronizowanie wydarzeń z historii Polski i historii powszechnej (zadanie 17).

W zakresie analizy i interpretacji historycznej uczniowie w miarę dobrze radzą sobie z podstawowymi czynnościami takimi jak proste wyszukiwanie informacji w różnych typach materiałów (zadanie 1, 10, 14.3, 20). Problemem części zdających jest natomiast synteza treści, czy jej interpretacja. W zadaniach wymagających posłużenia się tymi umiejętnościami, uczniowie często wskazują jako dobrą odpowiedź te dystraktory, które zawierają słowa występujące w tekście źródłowym. A zatem albo nie rozumieją polecenia, albo nie są w stanie przeprowadzić oczekiwanej od nich operacji, ograniczając się do wskazania odpowiedzi zawierającej słowa zaczerpnięte wprost z tekstu, tak jak np. w zadaniu 14.2. odpowiedź B, podobnie w zadaniu 9. odpowiedź D. Syntetyzowanie, interpretacja czy przeformułowanie, a nawet proste wykorzystanie podanych treści jest dla uczniów z zasady wyzwaniem. Takie trudności widać np. w zadaniach 3, 8, 11 opartych kolejno na tekście, wykresie i schemacie genealogicznym, a zatem nie są one bezpośrednio związane z typem materiału źródłowego. Przy czym wydaje się, że stosunkowo najlepiej uczniowie radzą sobie z analizą łatwych źródeł statystycznych, natomiast w dalszym ciągu obawiają się pracy z mapą historyczną, co potwierdzają ich deklaracje na temat łatwości poszczególnych zadań.

Wyniki zadań sprawdzających umiejętności analityczne wskazują, że uczniowie nadal zwracają niewielką uwagę na materiały źródłowe i starają się odpowiedzieć na postawione pytania jedynie na podstawie posiadanych wiadomości. Wynikać to może z przyzwyczajenia do zadań sprawdzających jedynie zasób wiadomości ucznia. W efekcie uczniowie często albo omijają źródła, albo poddają je bardzo powierzchownej analizie – wyraźnie widać to w zadaniu 14.3, w którym wielu uczniów wołało wskazać odpowiedź zgodną z ich wyobrażeniem na temat przyczyn kryzysu w Rzeczypospolitej niż z wykładnią źródła. Z tego względu należałoby w ramach przygotowania do egzaminu położyć większy nacisk na pracę z materiałami źródłowymi, tak aby wykształcić u uczniów nawyk ich uważnej analizy.

Okazało się, że uczniowie poszukują schematu, jakiegoś klucza wedle którego ułożone są zadania. Do takiego wniosku skłania analiza wyników zadań typu “prawda-falsz”. Uczniowie wyraźnie unikali odpowiedzi fałsz-falsz. Z kolei w pozostałych zadaniach kierowali się przekonaniem, że poszczególne

odpowiedzi muszą występować równie często. Takie podejście może wyraźnie negatywnie wpłynąć na wyniki z egzaminu.

W tym kontekście należy zaznaczyć, że w kolejnych arkuszach pojawiają się nowe typy zadań (w tegorocznej Diagnostyce jest to zadanie 6). Warto zatem uczulić uczniów na uważne czytanie poleceń, tak by nie rozwiązywali zadań mechanicznie. W ramach przygotowania do egzaminu można natomiast wykorzystać zadania z Bazy Narzędzi Dydaktycznych IBE, która zawiera wiele różnorodnych typów zadań sprzyjających wykształceniu u uczniów nawyku uważnej lektury poleceń.

W arkuszu diagnozy zadania z wiedzy o społeczeństwie okazały się zdecydowanie łatwiejsze niż zadania z historii. Z zadaniami z WOS, które sprawdzały głównie umiejętności, uczniowie radzili sobie zasadniczo dobrze. Trudniejsze natomiast były te zadania, które wymagały wiedzy na temat funkcjonowania państwa, przy czym również tutaj nie stwierdzono wyraźnych problemów. W przypadku zadań z WOS zauważyć można, że wielu słabszych uczniów nie wybierało żadnych odpowiedzi. Wynikać to może z braku czasu lub z celowej rezygnacji ze zmierzenia się z nimi. Tymczasem przykład arkusza wykorzystanego w DKG pokazuje, że zadania z WOS są zasadniczo łatwiejsze. Być może zatem warto zachęcać słabszych uczniów, żeby to właśnie od nich rozpoczęli rozwiązywanie arkusza.

Na zakończenie, warto raz jeszcze podkreślić, że formuła egzaminu pozwala sprawdzić tylko niektóre kompetencje uczniów. Kierując się zapisami podstawy programowej należy zwrócić szczególną uwagę na wymagania ogólne, zawierające kluczowe dla obu dyscyplin – historii i WOS – umiejętności. Dobrym przygotowaniem uczniów do egzaminu jest także kształcenie formułowania wypowiedzi, budowania narracji i właściwego argumentowania. Pozwala to nie tylko na powtórzenie podstawowych wiadomości, ale również rozwija umiejętności analizy źródeł, tworzenia związków przyczynowo-skutkowych oraz umiejętności chronologicznych.